



**නායයෑම් ආපදා අවමකරණය තුළින් නායයෑම්වලට ගොදුරු වීමේ
අවදානම අවම කිරීමේ ව්‍යාපෘතිය**

ආපදා අවදානම් ස්ථානීය විශේෂිත පාරිසරික හා සමාජයීය
කළමනාකරණ සැලැස්ම

ආපදා අවදානම් ස්ථානීය අංක 124

**B-110 ඇහැලියගොඩ - දෙනිඹවිට මාර්ගය කි.මී. 3 - 3.2 ක් අතර
රත්නපුර දිස්ත්‍රික්කය**

2021 ජූනි



ආසියානු යටිතල පහසුකම්
ආයෝජන බැංකුව



ජාතික ගොඩනැගිලි පර්යේෂණ සංවිධානය

99/1, ජාවත්ත පාර, කොළඹ 05

දුරකථන: 011 2588946/011 2503826/ 011 2503431

පටුන

1.	හැඳින්වීම.....	1
1.1	ව්‍යාපෘති සාරාංශය.....	1
1.2	අපේක්ෂිත පරිශීලකයන්.....	2
2.	ව්‍යාපෘතියේ හා හඳුනාගත් ස්ථානයේ විස්තර.....	2
2.1.	හඳුනාගත් ස්ථානය	2
2.2.	ස්ථානීය විස්තර	2
2.4	ප්‍රදේශයේ දේශගුණික හා කාලගුණික තත්ත්වය.....	5
3.	නායයෑම් ආපදා සිදුවීම් පිළිබඳ තොරතුරු.....	5
3.1	සිදුවීම් සංඛ්‍යාව.....	5
3.2	නායයෑම් සිදුවීමේ බලපෑම සහ ප්‍රතිඵලය	5
3.3	නායයෑම් ආපදා අවදානම අවමකිරීම සඳහා දැනට ගෙන ඇති ක්‍රියාමාර්ග.....	5
3.4	පදිංචිකරුවන් මෙම ස්ථානයෙන් ඉවත් කිරීම	5
3.5	නැවත පදිංචි කිරීම (ප්‍රගතිය)	6
4.	බැවුම් අස්ථායී වීම සිදුව ඇති ස්ථානය හා ආසන්න ප්‍රදේශය පිළිබඳ විස්තරය සහ වර්තමාන අවදානම් මට්ටම	6
4.1	බැවුම් අස්ථායී ප්‍රදේශය ආශ්‍රිත පරිසරය	6
4.2	වර්තමාන අවදානම් මට්ටම	6
5.	මෙම ව්‍යාපෘතිය යටතේ ක්‍රියාත්මක කිරීමට අපේක්ෂිත ක්‍රියාමාර්ග.....	6
6.	ව්‍යාපෘති ක්‍රියාකාරකම් හේතුවෙන් බලපෑමට ලක්විය හැකි සංවේදී සංරචකයන්.....	6
7.	සිදුවිය හැකි සමාජයීය හා පාරිසරික බලපෑම සහ ව්‍යාපෘති ක්‍රියාකාරකම්වලට අදාළ අවදානම..	8
7.1.	හිතකර බලපෑම්.....	9
7.2	අහිතකර බලපෑම්	9
8.	මූලික සෞඛ්‍ය හා ආරක්ෂණ ගැටළු: කොන්ත්‍රාත්කරුවන් සඳහා සම්මත ගිවිසුම් අවශ්‍යතාවන්ට අමතරව විශේෂිත H හා S නිර්දේශයන්	13
9.	ළමා හා බලහත්කාර ශ්‍රමය	13
10.	පාරිසරික හා සමාජයීය කළමනාකරණ රාමුව (ESMP).....	13
10.1	නැවත පදිංචි කිරීමේ ක්‍රියාකාරී සැලැස්ම	13
10.2	තාවකාලිකව ඉවත් කිරීම	13
10.3	හානියට පත් ඉදිකිරීම් ව්‍යුහයන් ඉවත් කිරීම (අබලි ද්‍රව්‍ය බැහැර කිරීම පිළිබඳව ඉඩම් හිමිකරුවන්ගේ නිර්දේශ ලබා ගැනීම).....	13
10.4	ව්‍යාපෘති ක්‍රියාකාරකම් හේතුවෙන් දේපොළ හා භාවිතයන් අහිමි වීමට වන්දි ගෙවීම	13
10.5	මහජනතාව දැනුවත් කිරීම සහ අධ්‍යාපනය - පහත සඳහන් ක්ෂේත්‍ර සඳහා අවශ්‍ය වේ	13

10.6 පිරිසැලසුම් පදනම් කරගත් පාරිසරික/සමාජයීය කළමනාකරණය	14
10.7 ඉදිකිරීම් ක්‍රියාවලිය තුළ සිදුවන බලපෑම් අවම කිරීම	15
10.7.1 ඉදිකිරීම් අදියර තුළ පාරිසරික හා සමාජයීය කළමනාකරණය සඳහා කොන්ත්‍රාත්කරුගේ අනුකූලතාව	15
10.7.2 ස්ථානීය විශේෂිත අවදානම් අවමකරණය.....	17
10.7.3 වැඩබිම් සඳහා වන අධීක්ෂණ අවශ්‍යතා.....	21
11. මහජනතාව හා පාර්ශවකරුවන් දැනුවත් කිරීම - දැනට පවත්වා ඇති සහ පැවැත්වීමට නියමිත මහජන දැනුවත් කිරීමේ වැඩසටහන්.....	22
11.1 මහජන දැනුවත් කිරීම.....	22
11.2 පාර්ශවකරුවන්/ ආයතන දැනුවත් කිරීම	22
12. ශ්‍රී ලංකා ජාතික සෞඛ්‍ය අධිකාරිය විසින් නිකුත් කරන ලද කොවිඩ් - 19 වෛරසය වැළැක්වීමේ පියවර	23
13. නිෂ්කාශන, විරුද්ධත්වයක් නොමැති බව, එකඟතාව සහ ව්‍යාපෘතිය ක්‍රියාත්මක කිරීම සඳහා අවශ්‍ය ආයතනයන්හි අනුමැතිය ලබා ගැනීම	23
13.1 ව්‍යාපෘතිය ක්‍රියාත්මක කිරීම.....	23
13.3 ඉඩම් හිමිකාරිත්වයෙන් කැමැත්ත / විරුද්ධත්වයක් නොමැති බව / නීත්‍යානුකූල ගිවිසුම.....	24
14. මෙම ව්‍යාපෘතිය සම්බන්ධ අභියාචනා සලකා බැලීමේ යාන්ත්‍රණය	25
15. ව්‍යාපෘති තොරතුරු නිකුත් කිරීම.....	26
16. ඇමුණුම 1: හඳුනාගත් ස්ථානයේ ස්වභාවය සහ උපදේශනය දැක්වෙන ඡායාරූප.....	27

රූප සටහන් ලැයිස්තුව

රූප සටහන 01: හඳුනාගත් ස්ථානයට ප්‍රවේශ මාර්ගය දැක්වෙන සිතියම	3
රූප සටහන 02: යෝජිත අවදානම් අවමකරණ ස්ථානය දැක්වෙන චන්ද්‍රිකා ඡායාරූපය	4
රූප සටහන 03 ව්‍යාපෘති ක්‍රියාකාරකම් හේතුවෙන් බලපෑමට ලක්විය හැකි සංරචක	7
රූප සටහන 04: ව්‍යාපෘති ක්‍රියාකාරකම් හේතුවෙන් සිදුවිය හැකි හිතකර සහ අහිතකර බලපෑම්	8

වගු සටහන් ලැයිස්තුව

වගුව අංක 01: අහිතකර බලපෑම් සහ එම බලපෑම්වල තීව්‍රතාව.....	9
වගුව අංක 02: පිරිසැලසුම් අදියරයේදී පාරිසරික සමාජයීය නිර්දේශ.....	14
වගුව අංක 03: ES & HS කළමනාකරණයට අනුකූල වීම සඳහා “කොන්ත්‍රාත්කරුවන්ගේ අවධානය” .	16
වගුව අංක 04: ස්ථානීය විශේෂිත ES & HS අවමකරණ පියවරයන්	18
වගුව අංක 05: ඉදිකිරීම් අදියර සඳහා පාරිසරික හා සමාජයීය අධීක්ෂණ යාන්ත්‍රණය	21
වගුව අංක 06: නිෂ්කාශන, විරුද්ධත්වයක් නොමැති බව එකඟතාව සහ අනුමැතිය.....	23
වගුව අංක 07: අනුමැතිය ලබා ගැනීම සඳහා යෝජිත (තාවකාලික) කාල රාමුව	25
වගුව අංක 08: යෝජිත තොරතුරු බෙදා හැරීමේ යාන්ත්‍රණය.....	26

කෙටි යෙදුම්

AIIB	ආසියානු යටිතල පහසුකම් ආයෝජන බැංකුව
CEA	මධ්‍යම පරිසර අධිකාරිය
CEB	ලංකා විදුලි බල මණ්ඩලය
DFC	චන සංරක්ෂණ දෙපාර්තමේන්තුව
DS	ප්‍රාදේශීය ලේකම්
DWLC	චන ජීවී සංරක්ෂණ දෙපාර්තමේන්තුව
EH & S	පාරිසරික, සෞඛ්‍ය සහ සමාජයීය සාධක
E&SU of PMU	ව්‍යාපෘති කළමනාකරණ ඒකකයේ පාරිසරික සහ සමාජයීය ඒකකය
ESMF	පාරිසරික හා සමාජයීය කළමනාකරණ රාමුව
ESMP	පාරිසරික හා සමාජයීය කළමනාකරණ සැලැස්ම
GN	ග්‍රාම නිලධාරී
GOSL	ශ්‍රී ලංකා ආණ්ඩුව
GSMB	භූ සම්පත් හා පතල් කැණීම් කාර්යාංශය
LHS	වම් පස පෙදෙස
NBRO	ජාතික ගොඩනැගිලි පර්යේෂණ සංවිධානය
RDA	මාර්ග සංවර්ධන අධිකාරිය
RHS	දකුණු පස පෙදෙස
SSE & SMP	ස්ථානීය විශේෂිත පාරිසරික හා සමාජයීය කළමනාකරණ සැලැස්ම

1. හැඳින්වීම

1.1 ව්‍යාපෘති සාරාංශය

මෙම ව්‍යාපෘතිය මගින් ශ්‍රී ලංකාවේ පළාත් 6කට අයත් දිස්ත්‍රික්ක 11ක ආපදා අධි අවදානම් කලාපවල පිහිටා ඇති අස්ථායී බැවුම් සඳහා පිළියම් යෙදීමට ශ්‍රී ලංකා රජය අපේක්ෂා කරනු ලබයි. ඒ සඳහා ණය ආධාර සපයනු ලබන්නේ ආසියානු යටිතල පහසුකම් ආයෝජන බැංකුව (AIIB) විසිනි. ව්‍යාපෘතිය ක්‍රියාත්මක කිරීමේදී AIIB හා ශ්‍රී ලංකා රජයේ නීතිරීති සහ පාරිසරික හා සමාජ ආරක්ෂණ ක්‍රමවේදයන්ට අනුකූල වීම අත්‍යවශ්‍ය වේ. AIIB හි පාරිසරික හා සමාජ ආරක්ෂණ ප්‍රතිපත්තිමය අවශ්‍යතාව අනුව ව්‍යාපෘතියේ ස්වභාවය සහ එහි ක්‍රියාත්මක කිරීමේ ක්‍රමවේදය සැලකිල්ලට ගනිමින් ව්‍යාපෘතිය සඳහා පාරිසරික සහ සමාජයීය කළමනාකරණ ප්‍රතිපත්ති රාමුවක් (ESMF) නිර්මාණය කළ යුතුය.

මෙම පාරිසරික හා සමාජයීය කළමනාකරණ ප්‍රතිපත්ති රාමුවෙහි (ESMF) අරමුණ වන්නේ ව්‍යාපෘතිය ක්‍රියාත්මක කිරීමේ දී AIIB හි ආරක්ෂණ ක්‍රමවේද සහ ජාතික පාරිසරික ප්‍රඥප්ති හා සමාජයීය ප්‍රඥප්ති පිළිබඳ මාර්ගෝපදේශ සැපයීමයි. මෙම ව්‍යාපෘතිය ක්‍රියාත්මක කිරීමේ ආයතනය ලෙස ජාතික ගොඩනැගිලි පර්යේෂණ සංවිධානය (NBRO) නම් කර ඇත. ව්‍යාපෘතියට සම්බන්ධ වන සියළුම පාර්ශවයන් පාරිසරික හා සමාජයීය කළමනාකරණ ප්‍රතිපත්ති රාමුව (ESMF) යටතේ සමස්ථ ව්‍යාපෘතිය වෙනුවෙන් සකස් කරන ලද පාරිසරික හා සමාජයීය කළමනාකරණ සැලසුම් ඒ ආකාරයෙන්ම ක්‍රියාත්මක කිරීම සහතික කරනු ඇතැයි NBRO විසින් අපේක්ෂා කෙරේ. එමගින් ව්‍යාපෘති කාලසීමාව අතරතුර පරිසරයට හා සමාජයට වන බලපෑම අවම වනු ඇත.

පාරිසරික හා සමාජයීය සැකැස්ම සහ සෞඛ්‍ය හා ආරක්ෂණ තත්ත්වයන් ව්‍යාපෘති ස්ථානයෙන් ස්ථානයට වෙනස් වන බැවින් එවැනි වෙනස්වන විශේෂිත තත්ත්වයන් පිළිබඳව අවධානය යොමු කිරීම වැදගත් වේ. එබැවින් පාරිසරික හා සමාජයීය කළමනාකරණ රාමුවට (ESMF) අනුව එක් එක් නායයෑම් ස්ථානයට අදාළව පාරිසරික හා සමාජයීය කළමනාකරණ තක්සේරු වාර්තා (SSE & SMP) සැකසිය යුතුය. මෙම ස්ථානීය විශේෂිත පාරිසරික හා සමාජ කළමනාකරණය පිළිබඳ සැලසුම් මගින් ව්‍යාපෘති කටයුතු සැලසුම් කිරීම, පිරිසැලසුම් කිරීම (Design), ඉදිකිරීම සහ ක්‍රියාත්මක කිරීම යන අදියරයන්හි දී පාරිසරික, සමාජයීය, සෞඛ්‍ය, සහ ආරක්ෂණ කළමනාකරණය සම්බන්ධයෙන් සලකා බැලිය යුතු අංශයන් පිළිබඳව අවශ්‍ය මාර්ගෝපදේශයන් සපයනු ඇත.

ඇඟැලියගොඩ - දෙහිඹව්ව (B 110) මාර්ගයේ කි.මී. 3න් 3.2න් අතර අවදානම් අවමකරණ ස්ථානයට අදාළ පාරිසරික සහ සමාජයීය කළමනාකරණ සැලැස්ම මෙහි දැක්වේ. ප්‍රදේශයේ පාරිසරික හා සමාජයීය සාධකයන් පිළිබඳව පුළුල් අධ්‍යයනයකින් පසු මෙම සැලැස්ම සකස් කර ඇති අතර එමගින් පහත කරුණු පිළිබඳව අවධානය යොමු කරනු ලබයි.

- i. ව්‍යාපෘතියේ බලපෑමට හසුවන ප්‍රදේශයේ පවත්නා සංවේදී පාරිසරික හා සමාජයීය ලාක්ෂණිකයන් හඳුනා ගැනීම

- ii. ව්‍යාපෘති ක්‍රියාකාරකම් හේතුවෙන් ඇතිවිය හැකි සුවිශේෂී පාරිසරික හා සමාජයීය බලපෑම් හඳුනා ගැනීම
- iii. අවදානම් අවමකරණ පියවරයන් යෝජනා කිරීම
- iv. මෙම ව්‍යාපෘතියට විශේෂිත යෝග්‍ය පාරිසරික හා සමාජයීය අවශ්‍යතාවන් හඳුනා ගැනීම
- v. ව්‍යාපෘතිය ක්‍රියාත්මක කරනු ලබන කාලය තුළ අනුගමනය කළ යුතු විශේෂිත පාරිසරික හා සමාජයීය රෙගුලාසි සහ විධි විධාන පිළිබඳ අධ්‍යයනය කිරීම

1.2 අපේක්ෂිත පරිශීලකයන්

ඉදිකිරීම් කටයුතු හේතුවෙන් ඇතිවිය හැකි ස්ථානීය විශේෂිත පාරිසරික හා සමාජයීය ගැටලු පිළිබඳ සවිස්තරාත්මක අවබෝධයක් මෙම ලේඛනය තුළින් සපයනු ලබන අතර ඉදිකිරීම් අදියරයේදී එම අහිතකර බලපෑම් පාලනය සහ අවම කිරීම සඳහා පිරිසැලසුම් කණ්ඩායම, PMU සහ කොන්ත්‍රාත්කරු විසින් එම තොරතුරු භාවිත කරනු ඇත. ස්ථානීය විශේෂිත පාරිසරික හා සමාජයීය කළමනාකරණ තක්සේරු වාර්තා (SSE & SMP) ජාතික ගොඩනැගිලි පර්යේෂණ සංවිධානයෙහි වෙබ් අඩවියේ (NBRO Website) ප්‍රදර්ශනය කරන අතර මේ පිළිබඳව උනන්දුවක් දක්වනු ලබන ඕනෑම පාර්ශවයකට (මහජනතාවට හෝ පාර්ශවකාර සංවිධානවලට) ඒවා පරිශීලනය කිරීමට හැකියාව ලැබේ. එමගින් ව්‍යාපෘති කටයුතු ආරම්භ කිරීමට ප්‍රථමව කොන්ත්‍රාත්කරු විසින් සකස් කරනු ලබන පාරිසරික හා සමාජයීය කළමනාකරණ ක්‍රියාකාරී සැලැස්මේ (SS- ESMAP) කොටසක් වන ස්ථානීය විශේෂිත පාරිසරික හා සමාජයීය කළමනාකරණ සැලසුම්වලට අවශ්‍ය පදනම නිර්මාණය කරනු ඇත.

2. ව්‍යාපෘතියේ හා හඳුනාගත් ස්ථානයේ විස්තර

2.1. හඳුනාගත් ස්ථානය

අවදානම් අවමකරණ ස්ථානීය අංක 124, රත්නපුර දිස්ත්‍රික්කයේ ඇහැලියගොඩ - දෙහිඕවිට (B 110) මාර්ගයේ කි.මී. 3ක් 3.2ක් අතර අවදානම් අවමකරණ ස්ථානය

2.2. ස්ථානීය විස්තර

යෝජිත ආපදා අවදානම් අවමකරණ ස්ථානය වන ඇහැලියගොඩ - දෙහිඕවිට (B 110) මාර්ගයේ කි.මී. 3ක් 3.2ක් අතර අවදානම් අවමකරණ ස්ථානය, සබරගමුව පළාතේ රත්නපුර දිස්ත්‍රික්කයේ ඇහැලියගොඩ ප්‍රාදේශීය ලේකම් කොට්ඨාසයේ විලේගොඩ ග්‍රාම නිලධාරී වසමේ පිහිටා ඇත.

හඳුනාගත් ස්ථානයේ GPS ඛණ්ඩාංක – 6.870991°N and 80.273253°E

උන්නතාංශය – මුහුදු මට්ටමේ සිට මීටර් 186/ අඩි 610.24 පමණ වේ

ආසන්නතම නගරය – හඳුනාගත් ස්ථානයේ සිට දෙහිඕවිට දෙසට කි.මී. 4ක් පමණ දුරින් ඇහැලියගොඩ නගරය පිහිටා ඇත

ප්‍රවේශ මාර්ගය - ඇහැලියගොඩ නගරයේ සිට ඇහැලියගොඩ - දෙනිඹවිට මාර්ගයේ (B110) කි.මී. 4ක් පමණ දුරින් හඳුනාගත් ස්ථානයේ පිහිටා ඇත. රූපසටහන අංක 01 මගින් මෙම ස්ථානයට ප්‍රවේශ වීමේ මාර්ග සිතියම පෙන්වුම් කර ඇත.

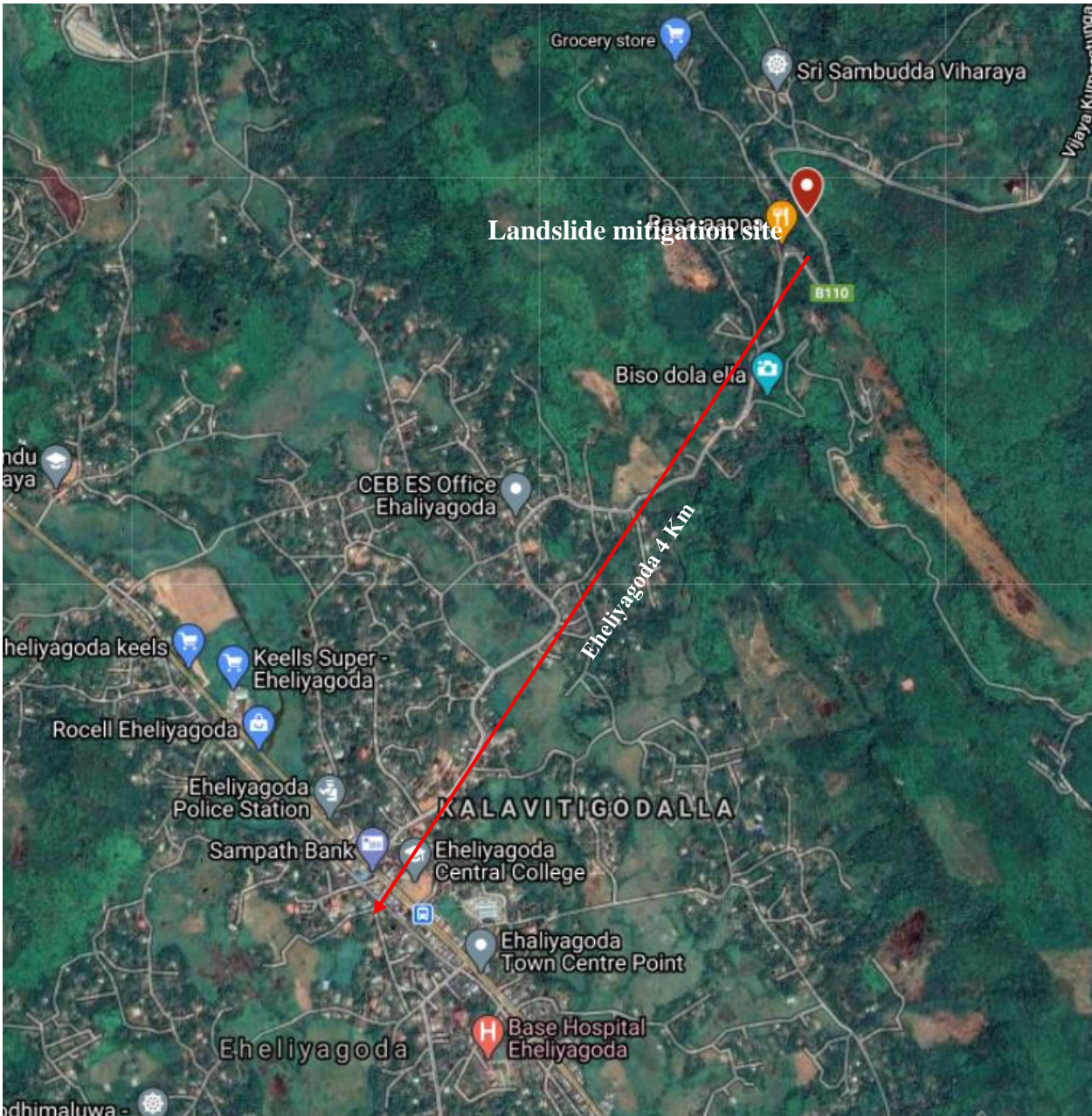


රූප සටහන 01: හඳුනාගත් ස්ථානයට ප්‍රවේශ මාර්ගය දැක්වෙන

2.3 භූ විද්‍යාත්මක ස්වභාවය හා ඉඩම් හිමිකාරිත්වය

ඇහැලියගොඩ - දෙහිඕවිට (B 110) මාර්ගයේ කි.මී. 3ක් 3.2ක් අතර මෙම අවදානම් අවමකරණ ස්ථානය පිහිටා ඇත. මාර්ගයට ඉහළ කොටස අස්ථායී වී ඇති අතර බැවුමේ මුදුනේ සිට මීටර් 1ක් පමණ උසක් සෘජු බැවුමකින් සහිතව මව් පාෂාණයෙන් යුක්ත වේ.

අවදානම් අවමකරණ ක්‍රියාවලියට අයත් වන භූමිය වර්ග මීටර් 500ක් පමණ වේ. එම ඉඩම් පෞද්ගලික හිමිකාරිත්වයක් (ඇහැලියගොඩ වත්ත) සහිත ඉඩම් වේ. ප්‍රදේශවාසීන් දක්වන ආකාරයට මාර්ගය ඉදිකිරීම සඳහා සිදු කරන ලද අවිධිමත්ව සිරස් බැවුම් කැපීම සිදු කිරීමේ ප්‍රතිඵලයක් ලෙස පාෂාණ කුට්ටි වැටීම සහ නායයෑම් සක්‍රීය වීම සිදුව ඇත.



රූප සටහන 02: යෝජිත අවදානම් අවමකරණ ස්ථානය දැක්වෙන චන්ද්‍රිකා ඡායාරූපය

2.4 ප්‍රදේශයේ දේශගුණික හා කාලගුණික තත්ත්වය

මෙම ප්‍රදේශයේ සාමාන්‍ය වාර්ෂික උෂ්ණත්වය සෙල්සියස් අංශක 25 ක් පමණ වන අතර වාර්ෂික වර්ෂාපතනය මිලි මීටර් 4460- 5000ක් පමණ වේ. ජනවාරි - මාර්තු මාසවලදී සාමාන්‍ය වර්ෂාපතනය අවම වන අතර එම අගය මිලි මීටර් 140ක් පමණ වේ. අප්‍රේල් - මැයි මාසවලදී සහ සැප්තැම්බර් - නොවැම්බර් මාසවලදී වැඩිම වර්ෂාපතනයක් ලැබෙන අතර එම අගය මිලි මීටර් 600ක් පමණ වේ.

(මූලාශ්‍රය: දේශගුණික දත්ත සංවිධානය - <https://en.climate-data.org/asia/>)

3. නායයෑම් ආපදා සිදුවීම් පිළිබඳ තොරතුරු

3.1 සිදුවීම් සංඛ්‍යාව

ඇහැලියගොඩ - දෙහිඹවිට මාර්ගයේ කි. මී. 3ත් 3.2ත් අතර කම්පන ඉරිතැලීම් දක්නට නිරීක්ෂණය කළ හැකිය. 2016 සහ 2017 වර්ෂවලදී පාෂාණ කුට්ටි වැටීම සහ නායයෑම් සිදුවීමක් වාර්තා වී ඇත. කණ්ඩි කැපීම් අස්ථායී වීමේ සමස්ථ බලපෑම මීටර් 5000ක් පමණ ප්‍රදේශයක ව්‍යාප්ත වී ඇත. ඊට හේතුව මාර්ගය ඉදිකිරීම සඳහා සිදු කර ඇති අවිධිමත් සිරස් කණ්ඩි කැපීම් වේ. වර්ෂා කාල සීමාවන්හිදී වරින්වර පාෂාණ කුට්ටි වැටීම සහ බෑවුම් අස්ථායී වීම් සිදුවේ. මාර්ගය දිගට සුන්බුන් විසිරෙමින් පාංශු වලනය ආරම්භ වීමත් සමඟ මෙම කණ්ඩි කැපීම් කඩා වැටීමට ලක්ව ඇත. ඉන් මාර්ගයට සිදුවූ හානි තාවකාලිකව පිළිසකර කර ඇත. හානි වූ මාර්ගය ආසන්නයේ එක් නිවසක් හා එක් වෙළෙඳසැලක් පිහිටා ඇත. නිවාස 03ක් මෙම ස්ථානයෙන් ඉවත් කර ඇත.

3.2 නායයෑම් සිදුවීමේ බලපෑම සහ ප්‍රතිවිපාක

හඳුනාගත් ස්ථානයට ආසන්නයේ පදිංචිකරුවෙකු වන කේ.එච්. සුනිල් මහතා අනාවරණය කළ මාර්ගය ඉදිකිරීම සඳහා සිදු කරන ලද කණ්ඩි කැපීම් හේතුවෙන් සහ ප්‍රදේශයට ඇදහැලුණු අධික වර්ෂා තත්ත්වය හේතුවෙන් 2016 වර්ෂයේ සිට මෙම ස්ථානයේ නායයෑම් සක්‍රිය වී ඇත. ජලපරිවහන ක්‍රමවේදයක් නොමැති වීමත් මෙම නායයෑම් සක්‍රිය වීම කෙරෙහි අහිතකර ලෙස බලපා ඇත. මාර්ගය කෙළවර ඉරිතැලීම් නිරීක්ෂණය කළ හැකිය.

3.3 නායයෑම් ආපදා අවදානම අවමකිරීම සඳහා දැනට ගෙන ඇති ක්‍රියාමාර්ග

මාර්ගය ශස්සේ විසිරී ඇති සුන්බුන් ඉවත් කිරීමට අමතරව වෙනත් අවදානම් අවමකරණ පියවරක් මෙම ස්ථානයට අදාළව සිදු කර නොමැත. එබැවින් මෙම ස්ථානයේ නායයෑම් සහ පාෂාණ කුට්ටි වැටීමේ ඉහළ විභවතාවක් පවතී. මෙම ස්ථානයේ අවදානම් අවම කිරීම සඳහා පාංශු වැරගැන්වුම්, බෑවුම් නැවත සකස් කිරීම, තෘණ වැටීම, පෘෂ්ඨීය සහ උපපෘෂ්ඨීය ජලපරිවහනය ක්‍රමවත් කිරීම වැනි පියවර ක්‍රියාත්මක කිරීමට සැලැසුම් කර ඇත.

3.4 පදිංචිකරුවන් මෙම ස්ථානයෙන් ඉවත් කිරීම

මහා මාර්ගයට ඉහළින් පිහිටා ඇති නිවසෙහි පදිංචිකරුවන්ට වර්ෂා කාල සීමාවන්හිදී මෙම ස්ථානයෙන් ඉවත්ව සිටීම සඳහා උපදෙස් ලබා දී ඇත. අවදානම් අවමකරණ පියවර හේතුවෙන් පවුල් නැවත පදිංචි කිරීමේ අවශ්‍යතාවක් ඇති නොවේ.

3.5 නැවත පදිංචි කිරීම (ප්‍රගතිය)

මෙම ව්‍යාපෘතිය ක්‍රියාත්මක කිරීම සඳහා කිසිදු පවුලක් වෙතත් ස්ථානයක පදිංචි කරවීම අවශ්‍ය නොවේ.

4. බැවුම් අස්ථායී වීම සිදුව ඇති ස්ථානය හා ආසන්න ප්‍රදේශය පිළිබඳ විස්තරය සහ වර්තමාන අවදානම් මට්ටම

4.1 බැවුම් අස්ථායී ප්‍රදේශය ආශ්‍රිත පරිසරය

මෙම ප්‍රදේශයේ ඉඩම් හිමිකාරත්වය පෞද්ගලික අංශය (ඇහැලියගොඩ වත්ත) සතු වන අතර මෙම ඉඩමේ රබර් වගාව ප්‍රධාන බෝගය ලෙස වගා කර ඇත. මාර්ගය ඉදිකිරීම සඳහා බැවුම් කැපීම විධිමත් ඉංජිනේරු ක්‍රම භාවිත කර නොමැත. තවද, මෙම ප්‍රදේශයේ ජලපරිවහනය දුර්වල මට්ටමක පවතී. මෙම ස්ථානයේ මීට පෙර නායයෑම් සහ ගල් කුට්ටි වැටීම් හේතුවෙන් මාර්ගයට හානි වී ඇත.

4.2 වර්තමාන අවදානම් මට්ටම

නායයෑම් සිදුවීමේ බලපෑම ආසන්න වශයෙන් වර්ග මීටර් 5000ක පමණ ප්‍රමාණයක පැතිර පවතී. නායයෑමක් හා පාෂාණ කුට්ටි වැටීමක් සක්‍රීය වුවහොත් මාර්ගය හා නිවාසවලට හානි සිදුවීමේ අවදානමක් පවතී. පාංශු කොටස් සහ සුන්බුන් වැටීමෙන් ඇහැලියගොඩ - දෙහිඹව්ව මාර්ගයේ රථවාහන ගමනාගමනයට සෘජුව බලපෑම් ඇතිවිය හැකිය. ඇහැලියගොඩ සහ දෙහිඹව්ව අතර ගමන් ගන්නා මගීන් අනතුරු සිදුවීමේ සහ ජීවිත අහිමි වීමේ අවදානමට මුහුණ දෙනු ලබයි. ඉහළ හා පහළ බැවුම් පදිංචිකරුවන්ගේ ජීවිත හා දේපොළන් ඔවුන්ගේ ජීවනෝපාය මාර්ගයකින් මෙම අවදානමට නිරාවරණය වේ.

5. මෙම ව්‍යාපෘතිය යටතේ ක්‍රියාත්මක කිරීමට අපේක්ෂිත ක්‍රියාමාර්ග

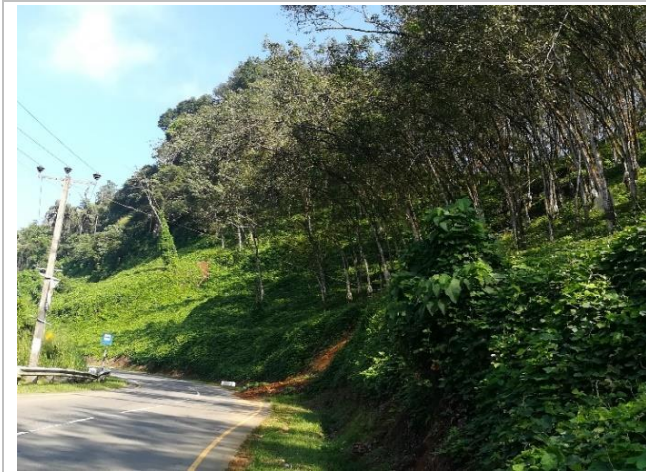
යෝජිත ව්‍යාපෘතිය මගින් මෙම ස්ථානයේ සිදුවිය හැකි බැවුම් අස්ථායී වීම් වැළැක්වීම සඳහා පියවර ගැනේ. අවදානම අවම කිරීම සඳහා පහත පියවරයන් ක්‍රියාත්මක කිරීම අපේක්ෂා කරනු ලබයි.

- උපමතුවීම කාණු පද්ධති ඉදිකිරීම මගින් බැවුම් භූගත ජල මට්ටම අවම කිරීම
- සම්පූර්ණ ප්‍රදේශයටම විධිමත් ජලපරිවහන පද්ධතියක් ඉදිකිරීම මගින් මතුවීම ජල පරිවහනය වැඩිදියුණු කිරීම
- පාංශු වැරගැන්වුම්, බැවුම් නැවත සකස් කිරීම සහ තෘණ වැවීම

6. ව්‍යාපෘති ක්‍රියාකාරකම් හේතුවෙන් බලපෑමට ලක්විය හැකි සංවේදී සංරචකයන්

ව්‍යාපෘතිය ක්‍රියාකාරකම් හේතුවෙන් පහත සංවේදී සංරචකයන් අවදානමට ලක්විය හැකිය.

- ඇහැලියගොඩ - දෙහිඹව්ව මාර්ගයේ (B110) ගමන් ගන්නා මගීන් හා රථවාහන
- අවදානමට ලක්ව ඇති නිවාස සහ ඒවායේ පදිංචිකරුවන්
- වටිනා ශාඛ සහිත පහළ හා ඉහළ බැවුම් පිහිටි ගෙවතු වගාවන්



රූප සටහන 03 (අ): මාර්ගය ඉදිකිරීම සඳහා ස්වභාවික බැවුම අවිධිමත් ලෙස වෙනස් කර ඇති ආකාරය



රූප සටහන 03 (ආ): සුරක්ෂිත ස්ථානයක නැවත පදිංචි කිරීමට සැලසුම් කර ඇති පහළ බැවුමේ පිහිටි නිවසක්



රූප සටහන 03 (ඇ): පාෂාණ කුට්ටි වැටීමේ අවදානමට ලක්ව ඇති නිවසක්

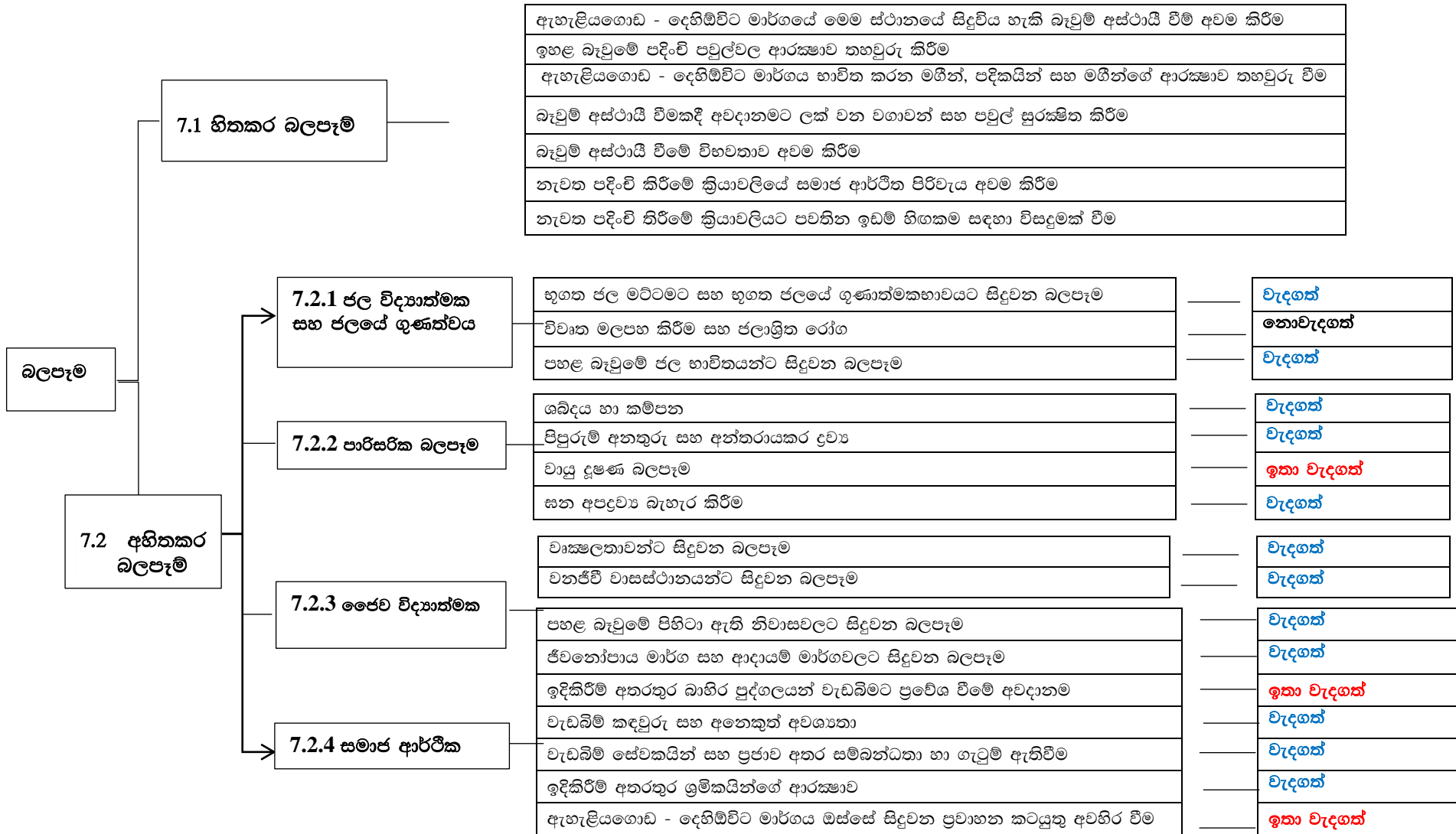


රූප සටහන 03 (ඈ): අවදානම් අවමකරණයට ලක්වන ප්‍රදේශයේ වැටී ඇති පාෂාණ කුට්ටියක්

රූප සටහන 03 ව්‍යාපෘති ක්‍රියාකාරකම් හේතුවෙන් බලපෑමට ලක්විය හැකි සංරචක

7. සිදුවිය හැකි සමාජයීය හා පාරිසරික බලපෑම සහ ව්‍යාපෘති ක්‍රියාකාරකම්වලට අදාළ අවදානම

ව්‍යාපෘති ක්‍රියාකාරකම් හේතුවෙන් සිදුවිය හැකි හිතකර සහ අහිතකර බලපෑම් සහ ඒවායේ වැදගත්කම පිළිබඳ සාරාංශයක් පහත වගුව මගින් දැක්වේ.



රූප සටහන 04: ව්‍යාපෘති ක්‍රියාකාරකම් හේතුවෙන් සිදුවිය හැකි හිතකර සහ අහිතකර බලපෑම් සහ ඒවායේ වැදගත්කම පිළිබඳ සාරාංශය

7.1. හිතකර බලපෑම්

යෝජනා අවදානම් අවමකරණ පියවරයන් මගින් බැවුම් ස්ථායීකරණය කිරීම අරමුණු කෙරේ. ව්‍යාපෘති ක්‍රියාකාරකම් හේතුවෙන් ඇතිවන හිතකර බලපෑම් පහත දැක්වේ.

- ඇහැලියගොඩ - දෙහිඕවිට මාර්ගයේ සිදුවිය හැකි බැවුම් අස්ථායී වීම් වැළැක්වීම
- ඉහළ බැවුමේ පදිංචි පවුල්වල සුරක්‍ෂිතතාව වර්ධනය කිරීම
- ඇහැලියගොඩ - දෙහිඕවිට මාර්ගයේ ගමන් ගන්නා මගීන්, රථවාහන සහ පදිකයින්ගේ සුරක්‍ෂිතතාව වැඩිදියුණු කිරීම
- බැවුම් අස්ථායී වීමෙන් හානි සිදුවිය හැකි වගාවන් සහ ආදායම් මාර්ග සුරක්‍ෂිත කිරීම
- සිදුවිය හැකි බැවුම් අස්ථායී වීම් අවම කිරීම
- නැවත පදිංචි කිරීමේදී ඇතිවිය හැකි සමාජ හා ආර්ථික බලපෑම අවම කිරීම
- නැවත පදිංචි කිරීම සඳහා සුදුසු ඉඩම් හිඟතාවයට විසඳුම් සැපයීම

7.2 අහිතකර බලපෑම්

අවදානම් අවමකරණ පියවර ක්‍රියාත්මක කරනු ලබන්නේ දැනටත් අස්ථායී වී ඇති හා අස්ථායී විය හැකි භූමි ප්‍රදේශය තුළයි. එබැවින් ව්‍යාපෘති ක්‍රියාකාරකම් හේතුවෙන් ඇතිවිය හැකි අහිතකර බලපෑම් ඉතා සීමිත අවකාශයකට හා ඉදිකිරීම් කාලයට පමණක් සීමා වේ.

වගුව අංක 1: අහිතකර බලපෑම් සහ එම බලපෑම්වල නිවුනාව

ඉදිකිරීම් කාලය අතරතුර සිදුවන බලපෑම්	බලපෑමේ නිවුනාව
7.2.1 ජල විද්‍යාත්මක හා ජලයේ ගුණාත්මකභාවයට සිදුවන බලපෑම	
<p>7.2.1.1 භූගත ජල මට්ටමට සහ ජලයේ ගුණාත්මක භාවයට සිදුවන බලපෑම</p> <p>ඉදිකිරීම් කටයුතු සඳහා ජලය ඉවත් කිරීමේදී ප්‍රදේශය අධිකව වියලීම හේතුවෙන් භූගත ජල මට්ටම අඩුවිය හැකිය. උපපෘෂ්ඨීය ජල පරිවහන රටාව සකස් කිරීම සහ පාංශු වැරගැන්වුම් සඳහා සිමෙන්ති වැනි ඉදිකිරීම් ද්‍රව්‍ය භාවිත කරමින් කොන්ක්‍රීට් මිශ්‍ර කිරීමේදී තාවකාලිකව ජලයේ ගුණාත්මකභාවය අහිතකර බලපෑම් එල්ල වීම සහ අනවශ්‍ය ඉදිකිරීම් ද්‍රව්‍ය ඒකරාශී වීමක්ද සිදුවිය හැකිය.</p> <p>ඉදිකිරීම් කාලය තුළ, හානිකර රසායනික ද්‍රව්‍ය, ඉදිකිරීම් සඳහා භාවිත අප ජලය සහ වැඩබිම් තුළ පිහිටා ඇති සන්නිවාරක පද්ධතිවලින් පිටකරන අප ජලය හේතුවෙන් භූගත ජලයේ ගුණාත්මක භාවයට හානි සිදුවිය හැකිය.</p> <p>පහළ බැවුමේ භූගත ජල මූලාශ්‍ර මත විශ්වාසය තබා පානීය ජලය, ස්නානය සහ සේදීම් කටයුතු වැනි කටයුතු සඳහා එම ජලය භාවිත කරන්නන් සිටින්නේ නම් මෙය ඉතා වැදගත් වේ. බැවුමෙහි ජල කාන්දු වීම මහා මාර්ගයට සම්පව පැවතීම හේතුවෙන් ඉදිකිරීම් කටයුතු සිදු කිරීමේදී භූගත ජල මට්ටම පහළ යා හැකිය.</p>	වැදගත්
7.2.1.2 විවෘත මලපහ කිරීම සහ ජලය ආශ්‍රයෙන් පැතිරීය හැකි රෝග තත්ත්වයන්	නොවැදගත්

<p>ආපදා අවදානම් අවමකරණ ස්ථානය ඇහැලියගොඩ - දෙහිඕවිට මාර්ගය ආසන්නයේ පිහිටා ඇති අතර වැඩබිම් ආසන්නයේ පුද්ගලයින් පදිංචි නිවාස කිහිපයක් පිහිටා ඇත. එබැවින් වැඩබිම් ශ්‍රමිකයින් වැඩබිම් තුළ විවෘත මලපහ කිරීම්වලට යොමු වීමේ අවම සම්භාවිතාවක් පවතී.</p>	
<p>7.2.1.3 ප්‍රදේශයේ ජල පරිවහන රටාවන්ට සිදුවන බලපෑම</p> <p>ව්‍යාපෘතිය ක්‍රියාත්මක කිරීමත් සමඟ ප්‍රදේශයේ මතුපිට සහ උපමතුපිට ජල පරිවහන රටාවන් අවහිර විය හැකිය. මෙම ව්‍යාපෘතියේදී ජල පරිවහනය වැඩිදියුණු කිරීම පිළිබඳව පුළුල් අවධානයක් යොමු කරනු ලබයි. අස්ථායී බෑවුම් ප්‍රදේශයේ ප්‍රමාණවත් නොවන කාණු පද්ධති සහිත අවිධිමත් මතුපිට ජලපරිවහන රටාවක් නිරීක්ෂණය කළ හැකිය. එබැවින් වර්ෂා කාලසීමාවන්හිදී පහළ බෑවුම් ප්‍රදේශයේ වේගවත් ජල ප්‍රවාහයක් නිරීක්ෂණය කළ හැකිය. කාණු පද්ධතියට ඔරොත්තු නොදෙන ජල ප්‍රවාහයන් ගෙවතු වගාවන් ආශ්‍රිතව ගලා යාම සිදුවේ.</p>	<p>වැදගත්</p>
<p>7.2.2 පාරිසරික බලපෑම</p>	
<p>7.2.2.1 ශබ්දය හා කම්පන බලපෑම</p> <p>ඉදිකිරීම් අතරතුර යන්ත්‍ර සූත්‍ර භාවිත කිරීමේදී ශබ්දය හා කම්පන ඇතිවිය හැකිය. ඉදිකිරීම් අතරතුර ඇතිවන කම්පන හා ශබ්දය හේතුවෙන් ආසන්න පරිසරයට හා වැඩබිම් ප්‍රදේශය තුළ පදිංචිකරුවන්ට අහිතකර බලපෑම් ඇති විය හැකිය. එම ආසන්න පදිංචි පවුල්වල සාමාන්‍ය කටයුතු සඳහා ද වැඩබිම් ශබ්දය හා කම්පන බාධා ඇති කළ හැකිය.</p>	<p>වැදගත්</p>
<p>7.2.2.2 පිපුරුම් සහ අන්තරායකර ද්‍රව්‍ය</p> <p>අස්ථායී බෑවුම් ප්‍රදේශය මානව ක්‍රියාකාරකම් හේතුවෙන් ගිනි ගැනීම්වලට ලක්වීමේ විභවතාවක් පවතී. එබැවින්, අවදානම් අවමකරණ පියවර ක්‍රියාත්මක කිරීමේදී ගිනිදර භාවිතය ආසන්න ප්‍රදේශයට දැඩි තර්ජනයක් ඇති කරනු ලබයි.</p>	<p>වැදගත්</p>
<p>7.2.2.3 වායු දූෂණ බලපෑම</p> <p>රඹ වාහන ධාවනය, වැඩබිම් එළි පෙහෙළි කිරීම, වැලි සිමෙන්ති වැනි ඉදිකිරීම් ද්‍රව්‍ය ගබඩා කිරීම හා භාවිත කිරීම වැනි කටයුතුවලදී දුහුවිලි සහ අහිතකර වායුන් ඇතිවිය හැකි බැවින් වායු දූෂණ බලපෑමක් ඇතිවිය හැකිය.</p> <p>වියලි කාලගුණික තත්ත්වයන්වලදී ඉදිකිරීම් සිදු කිරීමේදී වායු දූෂණ බලපෑම ඉතා ඉහළ මට්ටමක පැවතිය හැකිය. යෝජිත ආපදා අවමකරණ ස්ථානය ඇහැලියගොඩ - දෙහිඕවිට මාර්ගය ආසන්නයේ පිහිටා ඇති බැවින් වැඩබිම් ආසන්න පදිංචිකරුවන්, ශ්‍රමිකයින්, පදිකයින් හා මාර්ගයේ ගමන් ගන්නා මගීන් වායු දූෂණ බලපෑමට ලක්විය හැකිය.</p>	<p>ඉතා වැදගත්</p>

<p>7.2.2.4 සහ අපද්‍රව්‍ය බැහැර කිරීමේ ගැටලු</p> <p>වැඩබිම ආශ්‍රිතව ජනනය වන කුණුරොඩු, ආහාර අපද්‍රව්‍ය සහ ඉදිකිරීම් අපද්‍රව්‍ය අවිධිමත් කළමනාකරණය හේතුවෙන් මාර්ගය භාවිත කරන්නන්ට, ආසන්න පදිංචිකරුවන්ට සහ වැඩබිම් ශ්‍රමිකයින්ට අපහසුතා ඇතිවිය හැකිය. වැඩබිමේ අපජලය බැහැර යාමේ මාර්ග අවහිර වීමෙන් ජලාශ්‍රිතව ඇතිවන රෝග කාරක ක්ෂුද්‍ර ජීවීන්ට හිතකර පරිසරයක් නිර්මාණය විය හැකිය. ඉදිකිරීම් කාලය තුළ විධිමත් කසල කළමනාකරණ ක්‍රමවේදයක් ක්‍රියාත්මක නොවන්නේ නම් පාංශු දූෂණ කාරක සහ වෙනත් හානිකර පාරිසරික බලපෑම් ඇතිවිය හැකිය.</p>	<p>වැදගත්</p>
<p>7.2.3 පරිසර විද්‍යාත්මක බලපෑම</p>	
<p>7.2.3.1 ශාඛ ව්‍යාප්තියට සිදුවන බලපෑම</p> <p>වැඩබිම ආසන්න පරිසරයේ දක්නට ලැබෙන බොහෝ ශාඛ වර්ග ආවේණික, තර්ජනයට ලක්වූ හෝ IUCN මගින් රතු දත්ත ලැයිස්තුවට ඇතුළත් කරන ලද හෝ ශාඛ නොවේ. එහෙත් වැඩි වටිනාකමක් සහිත රබර්, කොස් සහ පුවක් වැනි ශාඛ වැඩබිම ආසන්න පරිසරයේ නිරීක්ෂණය කළ හැකිය.</p>	<p>වැදගත්</p>
<p>7.2.3.2 වැදගත් වනජීවී වාසස්ථානයන්ට සිදුවන බලපෑම</p> <p>යෝජිත අවදානම් අවමකරණ ස්ථානය ශාඛ ව්‍යාප්තියකින් ආවරණය වී ඇති බැවින් වනජීවීන්ගේ වාසස්ථාන මෙහි පැවතිය හැකිය. ඉදිකිරීම් කටයුතු සඳහා ආසන්න පරිසරයේ ශාඛ ඉවත් කරන බැවින් එම වනජීවී විශේෂයන්ට අහිතකර බලපෑම් එල්ල විය හැකිය.</p>	<p>වැදගත්</p>
<p>7.2.4 සමාජ ආර්ථික බලපෑම</p>	
<p>7.2.4.1 වැඩබිම තුළ පිහිටා ඇති නිවාසයන්ට සිදුවන බලපෑම</p> <p>ඉහළ බැවුමේ එක් පවුලක් පමණ පදිංචිව සිටී. මාර්ගයට ඉහළ බැවුම අස්ථායී වී ඇති අතර බැවුම මුදුනෙහි මව් පාෂාණය නිරීක්ෂණය කළ හැකිය. වැඩබිමෙහි ඉදිකිරීම් කටයුතු සඳහා යන්ත්‍ර සූත්‍ර භාවිත කිරීමේදී ඇතිවන කම්පන හේතුවෙන් ආසන්නව පිහිටි ගොඩනැගිලිවල කම්පන ඉරිතැලීම් සහ ආසන්න නිවාසවල ස්ථායීතාව කොරහි අහිතකර බලපෑම් ඇතිවිය හැකිය.</p>	<p>වැදගත්</p>
<p>7.2.4.2 ජීවනෝපාය මාර්ගයන්ට හා ආදායම් ජනනය වන ක්‍රියාකාරකම්වලට සිදුවන බලපෑම</p> <p>වැඩබිම ආසන්න පරිසරයේ රබර්, කොස් සහ පුවක් නිරීක්ෂණය කළ හැකිය. ඉදිකිරීම් කටයුතු සඳහා මෙම ශාඛ ඉවත් කරන අතර වගා කටයුතු සඳහා මෙම ස්ථානයට ප්‍රවේශ වීම සීමා කරනු ඇත. මේ හේතුවෙන් එම වගා කරුවන්ගේ ආදායම් මාර්ගවලට අහිතකර බලපෑම් එල්ල විය හැකිය.</p>	<p>වැදගත්</p>

<p>7.2.4.3 ඉදිකිරීම් අතරතුර බාහිර පුද්ගලයින් වැඩබිමට ප්‍රවේශ වීම</p> <p>ඉදිකිරීම් කටයුතු සඳහා යන්ත්‍ර සූත්‍ර භාවිත වන වැඩබිම තුළට මාර්ගය භාවිත කරන්නන් හෝ ආසන්න පදිංචිකරුවන් ප්‍රවේශ විය හැකිය. අවිධිමත් ලෙස ගබඩා කිරීමෙන් හා භාවිත කිරීමෙන් අනතුරු සිදුවිය හැකි කොන්ක්‍රීට් ගල, යකඩ කම්බි වැනි ඉදිකිරීම් ද්‍රව්‍ය වැඩබිම තුළ භාවිත විය හැකිය. වැඩබිම ආසන්නයේ පදිංචි පවුල්වල කුඩා දරුවන් මෙම යන්ත්‍රෝපකරණ සහ ඉදිකිරීම් ද්‍රව්‍යවලට ආකර්ශනය විය හැකි බැවින් වැඩබිම සේවකයින්ගේ අනුදැනුමකින් තොරව වැඩබිමට ප්‍රවේශ විය හැකිය. බාහිර පුද්ගලයින් වැඩබිමට ප්‍රවේශ වීම නොසලකා හැරීම සහ අපරික්‍ෂාකාරී යන්ත්‍ර සූත්‍ර භාවිතය බරපතල තුවාල සහ කුඩා දරුවන්ට අනතුරු සිදුවීමට සිදුවිය හැකිය.</p>	<p>ඉතා වැදගත්</p>
<p>7.2.4.4 වැඩබිම ඒකක සහ අනෙකුත් අවශ්‍යතා</p> <p>වැඩබිම සඳහා යොදා ගනු ලබන ශ්‍රමිකයින් විවිධ ප්‍රදේශ සහ සමාජ පරිසරවලින් පැමිණෙන අයවළුන් වන අතර සාමාන්‍යයෙන් අඩු අධ්‍යාපන මට්ටමක් සහ දරිද්‍රතාවෙන් පෙළෙන සමාජ පසුබිමක් සහිත වූවන් වේ. එබැවින් බණ්ඩාරවෙල දුම්රිය ස්ථානයේ කාර්ය මණ්ඩල, මගීන් සහ වැඩබිමට ආසන්න පදිංචිකරුවන් සමග ගැටලුකාරී තත්ත්වයන් ඇතිවිය හැකිය. එවැනි ගැටලුකාරී තත්ත්වයන් අවම වූවක් සිදුවීම් කිහිපයක් වුවද නොසලකා නොහැරිය යුතුය.</p>	<p>වැදගත්</p>
<p>7.2.4.5 වැඩබිම ශ්‍රමිකයින් හා ප්‍රජාව අතර සම්බන්ධතා සහ ගැටුම් ඇතිවීම</p> <p>වැඩබිම සඳහා යොදා ගනු ලබන ශ්‍රමිකයින් විවිධ ප්‍රදේශ සහ සමාජ පරිසරවලින් පැමිණෙන අයවළුන් වන අතර සාමාන්‍යයෙන් අඩු අධ්‍යාපන මට්ටමක් සහ දරිද්‍රතාවෙන් පෙළෙන සමාජ පසුබිමක් සහිත වූවන් වේ. එබැවින් බණ්ඩාරවෙල දුම්රිය ස්ථානයේ කාර්ය මණ්ඩල, මගීන් සහ වැඩබිමට ආසන්න පදිංචිකරුවන් සමග ගැටලුකාරී තත්ත්වයන් ඇතිවිය හැකිය. එවැනි ගැටලුකාරී තත්ත්වයන් අවම වූවක් සිදුවීම් කිහිපයක් වුවද නොසලකා නොහැරිය යුතුය.</p>	<p>වැදගත්</p>
<p>7.2.4.6 ඉදිකිරීම් අතරතුර ශ්‍රමිකයින්ගේ ආරක්‍ෂාව</p> <p>වැඩබිම ශ්‍රමිකයින් මාර්ග අනතුරුවලට ලක්වීමේ අවදානමට නිරාවරණය වේ. ශ්‍රමිකයින්ගේ නොසැලකිල්ල හේතුවෙන් බරපතල අනතුරු සිදුවිය හැකිය. ඉතා සීමිත ඉඩකඩක් තුළ ඉදිකිරීම් යන්ත්‍ර භාවිතය සිදු කෙරේ. මෙම වැඩබිම තුළ ඉදිකිරීම් යන්ත්‍රෝපකරණ සහ රථවාහන අනතුරු ඇති වීමේ ඉහළ අවදානමක් පවතී. කොන්ත්‍රාත්කරු විසින් ඉදිකිරීම් සඳහා ළමා ශ්‍රමිකයින් යොදා ගතහොත් එය දැඩි අවදානම්කාරී හා අනතුරුදායී කටයුත්තක් බවට පත්වේ. ඉන්ධන ගබඩාවන්ට ආසන්නව ගින්දර භාවිත වැඩබිම තුළ පිපිරවීම් ඇති කිරීමට හේතු වේ.</p>	<p>වැදගත්</p>
<p>7.2.4.7 ඇහැලියගොඩ - දෙහිඕවිට මාර්ගයේ රථවාහන ධාවනයට සිදුවන බලපෑම</p> <p>වැඩබිම සඳහා ඉදිකිරීම් ද්‍රව්‍ය සහ යන්ත්‍ර රැලෙන ඒමේදී ඇහැලියගොඩ - දෙහිඕවිට මාර්ගයේ අවහිරතා ඇතිවිය හැකි අතර මගීන්ගේ දෛනික ක්‍රියාකාරකම්වලට බලපෑම් එල්ල විය හැකිය.</p>	<p>ඉතා වැදගත්</p>

8. මූලික සෞඛ්‍ය හා ආරක්‍ෂණ ගැටළු: කොන්ත්‍රාත්කරුවන් සඳහා සම්මත ගිවිසුම් අවශ්‍යතාවන්ට අමතරව විශේෂිත H හා S නිර්දේශයන්

බැවුම් අස්ථාවර වීමේ/පාෂාණ කුට්ටි පෙරලීමේ අවදානම සමග සිරස් ආනතියක් සහිත බැවුම් වැඩබිමක කටයුතු කරන බැවින් මෙම වැඩබිමට අදාළව ශ්‍රමිකයින්ගේ සෞඛ්‍ය හා ආරක්‍ෂණ ගැටලු පිළිබඳව දැඩි අවධානයක් යොමු කළ යුතුවේ. එවිනි සෞඛ්‍ය හා ආරක්‍ෂණ ගැටලු ESMF හිදී අවධානයට ලක්කර ඇත. ඉදිකිරීම් වැඩබිම්වලදී ශ්‍රමිකයින්ගේ ආරක්‍ෂණ අවශ්‍යතා විස්තර සහිතව ලංසු ලේඛනයේ 2003: වැඩකිරීමේ කොන්දේසි සහ ප්‍රජා සෞඛ්‍ය හා ආරක්‍ෂණ නිර්දේශයන්හි 2003:5 ආරක්‍ෂිත උපාංග සහ පැළඳුම් සවිස්තරාත්මකව දක්වා ඇත.

9. ළමා හා බලහත්කාර ශ්‍රමය

2003: වැඩකිරීමේ කොන්දේසි සහ ප්‍රජා සෞඛ්‍ය හා ආරක්‍ෂණ නිර්දේශයන් යටතේ 2003.3: හි ළමා හා බලහත්කාර ශ්‍රමය පිළිබඳව සවිස්තරාත්මකව දක්වා ඇත.

10. පාරිසරික හා සමාජයීය කළමනාකරණ රාමුව (ESMP)

10.1 නැවත පදිංචි කිරීමේ ක්‍රියාකාරී සැලැස්ම

මෙම ආපදා අවදානම් අවමකරණ ස්ථානය හේතුවෙන් නැවත පදිංචි කිරීමක් අවශ්‍ය නොවේ.

10.2 තාවකාලිකව ඉවත් කිරීම

ආපදා අවදානම් අවමකරණ ස්ථානය ආසන්නව නිවාස පිහිටා ඇති බැවින් ව්‍යාපෘති ක්‍රියාකාරකම් හේතුවෙන් තාවකාලිකව නැවත පදිංචි කිරීමක් අවශ්‍ය විය හැකිය.

10.3 හානියට පත් ඉදිකිරීම් ව්‍යුහයන් ඉවත් කිරීම (අබලි ද්‍රව්‍ය බැහැර කිරීම පිළිබඳව ඉඩම් හිමිකරුවන්ගේ නිර්දේශ ලබා ගැනීම)

හඳුනාගත් ස්ථානය ආශ්‍රිත ඉඩම් පෞද්ගලික හිමිකම් සහිත ඉඩම් විමන් පුද්ගලයින් පදිංචි නිවාස ආසන්නව පිහිටා තිබීමත් හේතුවෙන් ඉදිකිරීම් ව්‍යුහයන් ඉවත් කිරීමේදී ඉඩම් හිමියන්ගෙන් විමසිය යුතු ය.

10.4 ව්‍යාපෘති ක්‍රියාකාරකම් හේතුවෙන් දේපොළ හා භාවිතයන් අහිමි වීමට වන්දි ගෙවීම

ව්‍යාපෘතියට අදාළ ඉදිකිරීම් හේතුවෙන් යම් නිවාසයකට හානි සිදුවුවහොත් ඊට අදාළ වන්දි ලබා දීම අවශ්‍ය වේ.

10.5 මහජනතාව දැනුවත් කිරීම සහ අධ්‍යාපනය - පහත සඳහන් ක්ෂේත්‍ර සඳහා අවශ්‍ය වේ

- i. බැවුම් අස්ථායී වීමේ අවදානම පිළිබඳව ආසන්න ප්‍රදේශයේ පුද්ගලයින් විශේෂයෙන් ව්‍යාපෘති භූමියට ආසන්න ප්‍රදේශයට ප්‍රවේශ වන පුද්ගලයින් දැනුවත් කිරීම
- ii. ඉදිකිරීම් අතරතුර පවතින අවදානම පිළිබඳව මාර්ගය භාවිත කරන්නන් දැනුවත් කිරීම

10.6 පිරිසැලසුම් පදනම් කරගත් පාරිසරික/සමාජයීය කළමනාකරණය

මෙම වැඩබිමෙහි පාරිසරික හා සමාජයීය සාධක මත පදනම්ව පහත සඳහන් පාරිසරික හා සමාජයීය පිරිසැලසුම් යෝජනා නිර්දේශ කරනු ලැබේ.

වගුව 2: පිරිසැලසුම් අදියරයේදී පාරිසරික සමාජයීය නිර්දේශ

පිරිසැලසුම් අවස්ථා	මෙම වැඩබිම සඳහා සලකා බැලිය යුතු මට්ටම
<p>i. ස්වභාවික සම්පත් කළමනාකරණය සහ සම්පත් උපරිම උපයෝජනය කිරීමේ සැලසුම්</p> <p>වෘක්ෂලතාදිය ඉවත් කිරීම සහ වැඩුණු ගස් විශේෂ අවම වශයෙන් ඉවත් කිරීම සඳහා ව්‍යාපෘති විශේෂිත පිරිසැලසුම් සලකා බැලිය යුතුය. විශේෂිත ශාඛ හඳුනාගැනීමකදී එවැනි ශාඛ සංරක්ෂණය කිරීම පිළිබඳව ප්‍රමාණවත් අවධානයක් යොමු කළ යුතුය.</p>	ඉහළයි
<p>ii. වැඩබිම් සැලසුම්කරණය</p> <p>වැඩබිම් සැලසුම්කරණයේදී ඇහැලියගොඩ - දෙහිඕවිට මාර්ගය දිගට සිදුවිය හැකි බැවුම් අස්ථායිතා පිළිබඳව අවධානය යොමු කළ යුතුය. වාහන නැවැත්වීම, ඉදිකිරීම් ද්‍රව්‍ය ගබඩා කිරීම් හෝ තාවකාලික වාසස්ථාන ආදිය සඳහා අවදානම් කලාපය භාවිත නොකළ යුතුය. මාර්ග සංවර්ධන අධිකාරියේ අනුමැතිය මත මහා මාර්ගයට අයත් සංරක්ෂණ කලාපය ඉදිකිරීම් සඳහා භාවිත කළ හැකිය.</p>	ඉහළයි
<p>iii. වාසස්ථාන සහ සතුන්ගේ ගමන් මාර්ග</p> <p>යම් ඉදිකිරීමක් හේතුවෙන් විශාල ප්‍රදේශයක වන ව්‍යාප්තිය ඉවත් කිරීමට සිදු වන්නේ නම් සහ ඒ හේතුවෙන් සතුන්ගේ වාසස්ථාන හා ගමන් මාර්ග හෝ ගැඹුරු වාරි ඇළවල් වලට හෝ අවහිරයක් වන්නේ නම් ඒවා සඳහා සම්බන්ධක යෝග්‍ය ක්‍රම පිරිසැලසුම් සිදු කළ යුතුය.</p>	අවමයි
<p>iv. ජල සම්පත් සංරක්ෂණය</p> <p>අවදානම් අවමකරණ පියවරක් වශයෙන් භූගත ජලය ඉවත් කරන්නේ නම් සහ එම ජලය ප්‍රමාණයෙන් හා ගුණාත්මකභාවයෙන් ඉහළ නම්, ආසන්න පදිංචිකරුවන්ගේ ජල මූලාශ්‍රයක් ලෙස එම ජලය සැලකිය හැකිය.</p>	ඉහළයි
<p>v. හරිත පාරිසරික ලක්ෂණ සලකා බැලීම</p> <p>පිරිසැලසුම්කරණයේදී ස්වභාවික ක්‍රම පදනම්වූ අවදානම් අවමකරණ පියවරයන්, පරිසරයේ ජෛව විවිධත්වය සුරැකෙන පරිදි ශාඛ වර්ග භාවිතය, ආක්‍රමණික විශේෂ ඇතුළත් වීම වැළැක්වීම වැනි හරිත පාරිසරික ක්‍රමවේද සලකා බැලීම නිර්දේශ කෙරේ.</p>	ඉහළයි

<p>vi. සමාජයීය හා සංස්කෘතික ලක්ෂණ සංරක්ෂණය</p> <p>ප්‍රාදේශීය වශයෙන් පවතින සංස්කෘතික හා උරුමයන් එම පරිසර පද්ධතිය සමඟ අත්‍යන්ත සබඳතාවක් පෙන්වුම් කරයි. එබැවින් ව්‍යාපෘති සැලසුම් කිරීමේදී එම ප්‍රාදේශීය සංස්කෘතික සහ සමාජයීය අභිලාෂයන් සලකා බැලීම සහ ව්‍යාපෘති ක්‍රියාකාරකම් තුළින් ඒවා බලගැන්වීම සඳහා අවස්ථා සැපයීම සිදුකළ යුතු ය.</p>	<p>අවමයි</p>
<p>vii. ශ්‍රමිකයින්ගේ/ මගීන්ගේ සහ ප්‍රජාවගේ ආරක්ෂාව</p> <p>ව්‍යාපෘති කටයුතු දුම්රිය මාර්ගය ආසන්නව සිදු කරන බැවින් විශේෂයෙන් ඉදිකිරීම් අදියරයේදී වැඩබිම් ශ්‍රමිකයින් දුම්රිය අනතුරුවලට ලක්වීමේ හැකියාව පවතී. ඉදිකිරීම් අතරතුර බැවුම් අස්ථාවර වීම් සිදුවිය හැකි බැවින් වැඩබිම් ශ්‍රමිකයින්ට, ආසන්න නිවාසවල පදිංචි පුද්ගලයින්ට සහ මාර්ගය භාවිත කරන්නන්ට අවදානමක් පවතී. එබැවින් ආරක්ෂිත තැනි (Berms) සහ ආරක්ෂිත දැල් (Safety nets) වැනි ආරක්ෂිත ක්‍රමවේදයන් පිරිසැලසුම්කරණයේදී අවධානය යොමු කළ යුතු ය.</p>	<p>ඉහළයි</p>
<p>viii. පාංශු බාදන වැළැක්වීමේ ව්‍යුහයන්</p> <p>වර්ෂා කාලසීමාවන්හිදී බැවුමෙහි පාංශු බාදනය වීමේ හැකියාව ඉහළ මට්ටමක පවතී. එබැවින් පිරිසැලසුම්කරණයේදී පාංශු බාදනය වැළැක්වීම හා ජලය දූෂණය වැළැක්වීම සඳහා ප්‍රමාණවත් අවධානයක් යොමු කළ යුතුය. මෙය පිරිසැලසුම්කරණ අදියරයේදී සලකා බැලිය යුතු අනිවාර්ය සාධකයකි.</p>	<p>ඉහළයි</p>
<p>ix. අවම පශ්චාත් නඩත්තු සහ මෙහෙයුම් පිරිසැලසුම්</p> <p>ජල පරිවහන කාණු සෘජුව ස්වභාවික ජල මාර්ගයන්ට යොමු වන්නේ නම් අවසාධිත උගුල් පද්ධති වැනි පාංශු බාදන වැළැක්වීම වැනි අවම නඩත්තු පිරිවැයක් සහිත පිරිසැලසුම් සහ ව්‍යුහයන් හඳුන්වා දිය යුතු ය. මෙම ව්‍යුහයන් සඳහා භාවිතා කරන ද්‍රව්‍ය කල්පැවැත්ම සහ කාලගුණික තත්වයන්ට ඔරොත්තු දෙන පරිදි ප්‍රවේශමෙන් තෝරා ගත යුතුය. පිරිසැලසුම්කරණයේදී විබාදන වැළැක්වීමේ සහ අවම නඩත්තු පිරිවැයක් සහිත ක්‍රම ලිඛිතව අවධානය යොමු කළ යුතුය.</p>	<p>ඉහළයි</p>

10.7 ඉදිකිරීම් ක්‍රියාවලිය තුළ සිදුවන බලපෑම් අවම කිරීම

10.7.1 ඉදිකිරීම් අදියර තුළ පාරිසරික හා සමාජයීය කළමනාකරණය සඳහා කොන්ත්‍රාත්කරුගේ අනුකූලතාව

පාරිසරික හා සමාජීය බලපෑම් කළමනාකරණය කිරීම සහ අවම කිරීම සඳහා ගනු ලබන පියවර සාමාන්‍යයෙන් සියලු නායයෑම් අවදානම් අවමකිරීමේ ස්ථාන වලට පොදු වේ. එසේම එවැනි බලපෑම් බොහෝ දුරට ඉදිකිරීම් සඳහා බලපෑම් එල්ල කරන බැවින් බලපෑම් අවම කිරීම සඳහා ඉදිකිරීම් කොන්ත්‍රාත්කරු කටයුතු කළ යුතු වේ. මේ සඳහා ජාතික ගොඩනැගිලි පර්යේෂණ සංවිධානය විසින් ඉදිකිරීම් අදියරයේදී පාරිසරික හා සමාජයීය සෞඛ්‍ය හා ආරක්ෂාව (E & HS)

කළමනාකරණයට අනුකූල වීම සඳහා “කොන්ත්‍රාත්කරුවන්ගේ අවශ්‍යතාවය” පිළිබඳ පුළුල් ලේඛනයක් සකස් කර ඇත. එම ලේඛනයෙහි මෙම ස්ථානයට අදාළ ප්‍රධාන කොටස් පහත දැක්වේ (වගුව 3). විස්තර සඳහා ඉදිකිරීම් කොන්ත්‍රාත්කරුවන් සඳහා ESMP යොමු කළ යුතුය.

වගුව 3: ES & HS කළමනාකරණයට අනුකූල වීම සඳහා “කොන්ත්‍රාත්කරුවන්ගේ අවශ්‍යතාවය”

ඉදිකිරීම් කොන්ත්‍රාත්කරුවන් අනුව ESMP යොමු අංකය	සංරචකය	ව්‍යාපෘතියට අදාළත්වය
2002. පාරිසරික හා සමාජයීය අධීක්ෂණය		
2002.2 1)	වැඩබිම තුළ ගබඩා කිරීම්	බෙහෙවින් අදාළ වේ (මාර්ගය, ආසන්න නිවාස)
2002.2 2)	ශබ්දය හා කම්පන	බෙහෙවින් අදාළ වේ (මාර්ගය, ආසන්න නිවාස)
2002.2 3)	ඉරිතැලීම් සහ ගොඩනැගිලිවලට සිදුවන හානි	බෙහෙවින් අදාළ වේ (ආසන්න නිවාස)
2002.2 4)	අපද්‍රව්‍ය බැහැර කිරීම	බෙහෙවින් අදාළ වේ (මාර්ගය, ආසන්න නිවාස)
2002.2 5)	අබලි ද්‍රව්‍ය බැහැර කිරීම	බෙහෙවින් අදාළ වේ (මාර්ගය, ආසන්න නිවාස)
2002.2 6)	දුහුවිලි පාලනය	බෙහෙවින් අදාළ වේ (මාර්ගය භාවිත කරන්නන්, ආසන්න පදිංචිකරුවන්)
2002.2 7)	ඉදිකිරීම් ද්‍රව්‍ය සහ අපද්‍රව්‍ය ප්‍රවාහනය	බෙහෙවින් අදාළ වේ (මාර්ගය)
2002.2 8)	ජලය	අදාළ වේ
2002.2 9)	ශාක හා සත්ත්ව විශේෂ	අදාළ වේ
2002.2 10)	භෞතික හා සංස්කෘතික සම්පත්	අදාළ නොවේ
2002.2 11)	පාංශු බාදනය	අදාළ වේ
2002.2 12)	පාංශු දූෂණය	අදාළ වේ
2002.2 13)	පස් හා වැලි ලබා ගැනීම	අදාළ වේ
2002.2 14)	පාෂාණ ලබා ගැනීමේ ක්‍රියාවලි	අදාළ නොවේ
2002.2 15)	නඩත්තු වාහන සහ යන්ත්‍ර	අදාළ වේ
2002.2 16)	මහජනතාවට සිදුවන අවහිරතා	බෙහෙවින් අදාළ වේ (දුම්රිය මගීන්, ආසන්න නිවාසවල පදිංචිකරුවන්)
2002.2 17)	පොදු පහසුකම් සහ යටිතල පහසුකම්	බෙහෙවින් අදාළ වේ (නිවාස, දුම්රිය මාර්ග)
2002.2 18)	පරිසර අලංකරණය	අදාළ වේ
2002-5. පාරිසරික අධීක්ෂණය	මූලික සමීක්ෂණය (වායු, ජලය, ශබ්දය, කම්පන, ඉරිතැලීම් පිළිබඳ සමීක්ෂණ)	ස්ථානීය විශේෂිත අධීක්ෂණ සැලැස්ම පරිශීලනය කරන්න
	ඉදිකිරීම් සිදුකරන අතරතුර සමීක්ෂණ (වායු, ජලය, ශබ්දය, කම්පන, ඉරිතැලීම් පිළිබඳ සමීක්ෂණ)	ස්ථානීය විශේෂිත අධීක්ෂණ සැලැස්ම පරිශීලනය කරන්න
	මෙහෙයුම් කාලසීමාව තුළ සමීක්ෂණ	ස්ථානීය විශේෂිත අධීක්ෂණ සැලැස්ම පරිශීලනය කරන්න

	වාර්තා පවත්වාගෙන යාම	අදාළ වේ
2003. සේවා කොන්දේසි සහ ප්‍රජා සෞඛ්‍ය සහ ආරක්ෂාව		
2003.2	ආරක්‍ෂාව පිළිබඳ සංවිධානකරණය සහ සන්නිවේදනය	බෙහෙවින් අදාළ වේ (බර යන්ත්‍රෝපකරණ)
2003.3	ළමා ශ්‍රමය සහ බලහත්කාර ශ්‍රමය	අදාළ වේ
2003.4	ආරක්‍ෂාව පිළිබඳ වාර්තා සහ අනතුරු දැනුම් දීම	බෙහෙවින් අදාළ වේ
2003.5	ආරක්‍ෂිත උපකරණ සහ ඇඳුම්	බෙහෙවින් අදාළ වේ
2003.6	ආරක්‍ෂාව පිළිබඳ නිරීක්‍ෂණය	බෙහෙවින් අදාළ වේ
2003.7	පුර්වමාර පහසුකම්.	බෙහෙවින් අදාළ වේ
2003.8	සෞඛ්‍ය සහ ආරක්‍ෂිත තොරතුරු සහ පුහුණුව	බෙහෙවින් අදාළ වේ
2003.9	වැඩබිම් උපකරණ සහ සුදුසුකම්ලත් පුද්ලයින්	අදාළ වේ
<p>අදාළ වේ: සෑම ව්‍යාපෘති වැඩබිමකටම අදාළව භාවිත කළ යුතු පොදු ESMP ලෙස මෙම කොටසින් දැක්වේ.</p> <p>බෙහෙවින් අදාළ වේ: ආපදා අවදානම් අවමකරණ ස්ථානයට අදාළව සකස් කරන ලද ESMP ට අනුකූල වන පරිදි පාරිසරික ප්‍රමිතීන් සකස් කිරීමට කොන්ත්‍රාත්කරු විසින් දැඩි අවධානයක් යොමු කළ යුතුය.</p> <p>අදාළ විය හැකි: ව්‍යාපෘති ක්‍රියාත්මක කරන කාලසීමාව ESMP හි පූරණ අවශ්‍යතා සඳහා මෙය අදාළ විය හැකිය.</p> <p>අදාළ නොවේ: ස්ථානයේ ස්වභාවය මත මෙම කොටස් අදාළ නොවිය හැකිය.</p> <p>වෛකල්පික: අවශ්‍යතාවකදී භාවිත කළ හැකිය.</p> <p>ස්ථානීය විශේෂිත අධීක්‍ෂණ සැලැස්ම: මෙම සැලැස්ම තුළ පවත්නා අධීක්‍ෂණ කටයුතු සිදු කිරීමට කොන්ත්‍රාත්කරු බැඳී සිටී.</p> <p>පරිශීලනය කරන්න: ESMP ක්‍රියාත්මක කිරීමට කොන්ත්‍රාත්කරුගේ වගකීම</p>		

10.7.2 ස්ථානීය විශේෂිත අවදානම් අවමකරණය

ඉදිකිරීම් කාලයේදී ක්‍රියාත්මක කිරීමට අපේක්ෂිත ස්ථානීය විශේෂිත අවදානම් අවමකරණ පියවර පහත දැක්වේ.

වගුව 04: ස්ථානීය විශේෂිත ES & HS අවමකරණ පියවරයන්

අවදානම් අවමකිරීමේ සංරචක	ව්‍යාපෘති අදියර	වගකීම
<p>i. රථවාහන කළමනාකරණය සහ ආරක්‍ෂාව</p> <p>දිවා හා රාත්‍රී කාලයේ රථවාහන කළමනාකරණ ක්‍රමවේදයක් ස්ථාපිත කළ යුතුය. මෙම ස්ථානය ප්‍රධාන මාර්ගයක් ආසන්නයේ පිහිටා ඇති බැවින් මාර්ග සංවර්ධන අධිකාරියේ එකඟතාව මත මෙම රථවාහන කළමනාකරණ ක්‍රමවේදය සකස් කළ යුතුය. ඒ තුළ අනතුරු ඇඟවීමේ සංඛ්‍යා, ස්ථිර හා පුහුණු මුරකරුවෙක්, අවදානම් තත්ත්ව සහ මාර්ග බාධක පෙන්නුම් කරන ලුම්නස් සංඛ්‍යා පුවරු සහ රාත්‍රී ලාම්පු වැනි දෑ ඇතුළත් කිරීම දැඩිව නිර්දේශ කෙරේ.</p>	<p>ඉදිකිරීම් අදියර</p>	<ul style="list-style-type: none"> • කොන්ත්‍රාත්කරු • PMU • මාර්ග සංවර්ධන අධිකාරිය
<p>ii. මූලික සෞඛ්‍ය හා ආරක්‍ෂණ ගැටලු</p> <p>වැඩබිමෙහි සේවකයින්ට ඉහළ අවදානම් තත්වයන් යටතේ වැඩ කිරීමට සිදුවන බැවින්, "සේවා කොන්දේසි සහ ප්‍රජා සෞඛ්‍ය හා ආරක්‍ෂාව" පිළිබඳ ESMP හි කොන්ත්‍රාත්කරුවන්ගේ වගකීම පිළිබඳ 2003 වගන්තියේ දක්වා ඇති නිර්දේශ ක්‍රියාත්මක කිරීම අත්‍යවශ්‍ය වේ. විධිමත් සංවිධාන හා නියාමන ක්‍රමවේදයක් යටතේ මෙම නිර්දේශ දැඩි අවදානයකින් ක්‍රියාත්මක කළ යුතුය.</p> <p>i. ඉදිකිරීම් කටයුතු ආරම්භ කිරීමට පූර්වයෙන් විශේෂිත වෘත්තීමය සෞඛ්‍ය හා ආරක්‍ෂණ කළමනාකරණ සැලැස්මක් සකස් කළ යුතුය.</p> <p>ii. සම්මත ශ්‍රමික ආරක්‍ෂණ ක්‍රමවේද යොදා ගැනීම</p> <p>iii. සපත්තු, හිස් ආවරණ, ආරක්‍ෂිත ඇඳුම්, ඇස් ආවරණ, ගිනි නවීම් උපකරණ වැනි පුද්ගලික ආරක්‍ෂණ උපාංග සැපයීම</p> <p>iv. ශ්‍රමිකයින් සඳහා පුහුණු හා දැනුවත් කිරීමේ වැඩසටහන් පැවත්වීම</p> <p>v. ප්‍රධාන ඉදිකිරීම් කටයුතු ආරම්භ කිරීමට පූර්වයෙන් උපද්‍රව අධ්‍යයනයක් සිදු කිරීම සහ හඳුනාගත් උපද්‍රව සඳහා ප්‍රමාණවත් අවදානම් අවමකරණ පියවර සැලසුම් කිරීම</p> <p>vi. ආසන්නයේ බලර කුඩා පවතින්නේ නම් ශ්‍රමිකයින් සඳහා ආරක්‍ෂිත ඉවත් වීමේ ස්ථානයක් අනිවාර්ය වේ.</p> <p>vii. වර්ෂා කාලයේදී අස්ථායී බෑවුම් ප්‍රදේශය දැඩි අවදානම් විය හැකි බැවින් ප්‍රමාණවත් කාලසීමාවක් ඉදිකිරීම් කටයුතු නොකළ යුතුය.</p> <p>viii. කොන්ත්‍රාත්කරු විසින් වැඩබිම් ශ්‍රමිකයින් සඳහා කාවකාලික සනීපාරක්‍ෂක පහසුකම් ලබා දිය යුතු ය.</p>	<p>ඉදිකිරීම් අදියර</p>	<ul style="list-style-type: none"> • PMU • කොන්ත්‍රාත්කරු

<p>iii. ඉදිකිරීම් ද්‍රව්‍ය සහ යන්ත්‍ර සූත්‍ර ප්‍රවාහනය</p> <p>මහා මාර්ගය ඔස්සේ ඉදිකිරීම් ද්‍රව්‍ය සහ යන්ත්‍ර සූත්‍ර ප්‍රවාහනය කිරීමට ප්‍රථම RDA හි බලයලත් නිලධාරියෙක් වෙත දැනුම් දීම සහ අවසරය ලබා ගැනීම සිදු කළ යුතුය.</p> <p>ඉදිකිරීම් ද්‍රව්‍ය සහ යන්ත්‍ර සූත්‍ර ප්‍රවාහනය කරනු ලබන ක්‍රියාවලිය පිළිබඳව මගින් සහ ශ්‍රමකයින් දැනුවත් කළ යුතුය.</p>	<p>ඉදිකිරීම්</p>	<ul style="list-style-type: none"> • PMU • කොන්ත්‍රාත්කරු • මාර්ග සංවර්ධන අධිකාරිය
<p>iv. මගීන් විසින් වැඩබිම වෙත අපද්‍රව්‍ය විසි කිරීම (කසල, බෝකල්, ආහාර)</p> <p>ඉදිකිරීම් ආරම්භ කිරීමට පූර්වයෙන් මිනිසුන් වැඩ කරන බව දක්වන ආරක්‍ෂණ පුවරු සවි කිරීම. වැඩබිමට පූර්වයෙන් ඉදිරියේදී ඉදිකිරීම් කටයුතු සිදු කෙරෙන බවට මාර්ගය භාවිත කරන්නන් දැනුවත් කිරීම.</p>	<p>වැඩබිම සකස් කිරීම සහ ඉදිකිරීම් අදියර</p>	<ul style="list-style-type: none"> • මාර්ග සංවර්ධන අධිකාරිය
<p>v. ඉදිකිරීම් අතරතුර පාංශු බාදන බලපෑම අවම කිරීම</p> <p>වර්ෂා කාලසීමාවන්හිදී වැඩබිම එළි පෙහෙළි කිරීම, බෑවුම නැවත සකස් කිරීම සහ සුන්බුන් ඉවත් කිරීම වැනි කාර්යන්වල නොයෙදීම දැඩිව නිර්දේශ කෙරේ. එබැවින් ඉහළ බෑවුමේ අවදානම් අවමකරණ කටයුතු වියලි කාල සීමාවන්හිදී පමණක් සිදු කිරීමට සහ වර්ෂා කාල සීමාවන්හිදී අස්ථායී බෑවුමේ එවැනි කටයුතු සිදු නොකිරීමට දැඩි අවධානයක් යොමු නොකළ යුතු බව නිර්දේශ කෙරේ. මේ පිළිබඳව ව්‍යාපෘතිය සැලසුම් අදියරයේදී අවධානය යොමු කළ යුතුය. බෑවුම සකස් කිරීමේදී ඇති වූ සුන්බුන් හේතුවෙන් කාණු පද්ධති පිරී යාම වැළැක්වීමට උගුල් හඳුන්වා දිය යුතු ය.</p>	<p>වැඩබිම සකස් කිරීම සහ ඉදිකිරීම් අදියර</p>	<ul style="list-style-type: none"> • PMU • කොන්ත්‍රාත්කරු
<p>vi. ව්‍යාපෘති කටයුතු සැලසුම් කිරීම</p> <p>ඇඟැලියගොඩ - දෙහිඹවිට මාර්ගය ආසන්නයේ ඉදිකිරීම් කටයුතු කිරීමට සිදුවන බැවින් මාර්ගයේ රථවාහන ගමනාගමනයට අවහිර නොවන පරිදි ඉදිකිරීම් කටයුතු කළමනාකරණය කිරීම සඳහා කොන්ත්‍රාත්කරු විසින් ඉතා සුපරීක්‍ෂාකාරීව සැලැස්මක් සකස් කළ යුතුය. එම සැලැස්ම තුළ ඉදිකිරීම් ද්‍රව්‍ය ගබඩා කිරීම, රථ වාහන නැවැත්වීම, කොන්ක්‍රීට් මිශ්‍ර කිරීම සහ පිරිසිදු කිරීමේ කටයුතු වැනි දෑ සඳහා සුරක්‍ෂිත හා වැඩබිමෙහි ඉඩ පහසුකම් උපරිම කාර්යක්‍ෂම උපයෝජනය වන පරිදි සුපරීක්‍ෂාකාරී තෝරා ගැනීම් සිදු කළ යුතුය.</p>	<p>වැඩබිම සකස් කිරීම සහ ඉදිකිරීම් අදියර</p>	<ul style="list-style-type: none"> • කොන්ත්‍රාත්කරු
<p>vii. ආක්‍රමණික විශේෂිත</p> <p>ආක්‍රමණික ශබ්ද භාවිතයෙන් පාංශු බාදනය වැළැක්වීමේ ව්‍යුහයන් භාවිත නොකළ යුතු ය. ප්‍රදේශයේ ඇති ආවේණික ශබ්ද ඒ සඳහා භාවිත කළ යුතු ය. ස්වභාවික ක්‍රම මගින් පාංශු බාදනය වැළැක්වීමේ ව්‍යුහයන් සඳහා ශබ්ද භාවිත කිරීමේදී අදාළ බලධාරීන්ගේ අනුමැතිය</p>	<p>ඉදිකිරීම් අදියර</p>	<ul style="list-style-type: none"> • කොන්ත්‍රාත්කරු

<p>ලබා ගත යුතු ය.</p>		
<p>viii. ශබ්දය හා කම්පන පාලනය වැඩබිම් තුළ යන්ත්‍ර සූත්‍ර භාවිත කිරීමේදී ශබ්දය හා කම්පන ඇතිවිය හැකිය. මෙම යන්ත්‍රෝපකරණ තුළින් ඇතිවන ශබ්දය හා කම්පන අවට පරිසරයට සහ ආසන්න පිහිටි නිවාසවල පදිංචිකරුවන්ට අහිතකර බලපෑම් ඇතිකළ හැකිය. එබැවින්, කම්පන ජනනය කරනු ලබන ක්‍රියාකාරකම් සම්මත කම්පන මට්ටම් තුළ සිදු කළ යුතු අතර කම්පන හේතුවෙන් නිවාස/ගොඩනැගිලි ව්‍යුහයන්ට හානි සිදු නොවිය යුතුය. නිවෙස්වල පවතින ඉරිතැලීම් පිළිබඳව පූර්ව සමීක්ෂණක් සිදු කළ යුතු අතර ඉදිකිරීම් අතරතුර සහ පසුව නැවත සමීක්ෂණ සිදු කළ යුතුය. ඉදිකිරීම් කටයුතු හේතුවෙන් යම් ගොඩනැගිල්ලකට හානි සිදුවුවහොත් ඊට සුදුසු වන්දි මුදලක් ලබා දිය යුතුය.</p>	<p>ඉදිකිරීම් අදියර</p>	<ul style="list-style-type: none"> • කොන්ත්‍රාත්කරු
<p>ix. ඉදිකිරීම් අපද්‍රව්‍ය බැහැර කිරීම ඉදිකිරීම් අපද්‍රව්‍ය බැහැර කිරීමේදී කොන්ත්‍රාත්කරු විශේෂ අවධානයක් යොමු කළ යුතුය. මෙම වැඩබිම් ඇහැලියගොඩ - දෙහිඹිවිට මාර්ගය ආසන්නව පිහිටා ඇති අතර ආසන්නව නිවාස පිහිටා ඇත. එබැවින් අපද්‍රව්‍ය ජනනය වන්නේ නම් ඒවා වැඩබිම තුළ සෝදා හැරීම නොකළ යුතු අතර වැඩබිම තුළ විධිමත්ව ගබඩා කර PMU විසින් අනුමත කරනු ලබන ක්‍රමවේදයක් හරහා ඒවා බැහැර කළ යුතුය. ඉදිකිරීම් අපද්‍රව්‍ය මාර්ගය දිගට, ගෙවතුවලට හෝ ළිංවලට බැහැර කිරීම නොකළ යුතු ය.</p>	<p>වැඩබිම සකස් කිරීම සහ ඉදිකිරීම් අදියර</p>	<ul style="list-style-type: none"> • කොන්ත්‍රාත්කරු
<p>x. දුහුවිලි සහ වායු දූෂණය පාලනය කිරීම හඳුනාගත් ස්ථානය ආසන්නව නිවාස පිහිටා ඇත. එබැවින් ඉදිකිරීම් අතරතුර දුහුවිලි අංශු ජනනය වන්නේ නම් ආසන්න පදිංචිකරුවන්ට අහිතකර බලපෑම් එල්ල විය හැකිය. එසේම වැඩබිම ආසන්නයෙන් ගමන් කරන මගීන් හා පදිකයින් ද මෙහි බලපෑමට ලක්විය හැකිය. අධික ලෙස දුහුවිලි අංශු නිකුත් වන අවස්ථාවන්හිදී විශේෂිත ආවරණ මගින් ඒවා පිටතට යාම වැළැක්විය යුතුය.</p>	<p>වැඩබිම සකස් කිරීම සහ ඉදිකිරීම් අදියර</p>	<ul style="list-style-type: none"> • කොන්ත්‍රාත්කරු
<p>xi. ඉදිකිරීම් සඳහා ජලය ඉදිකිරීම් සඳහා ජලය ලබා ගැනීම සිදු කළ යුත්තේ අනුමත ස්ථානවලින් පමණි.</p>	<p>ඉදිකිරීම් අදියර</p>	<ul style="list-style-type: none"> • කොන්ත්‍රාත්කරු
<p>xii. වැඩකරන කාලය, අහිතකර කාලගුණික තත්ත්වයන් යටතේ සහ දුර්වල ආලෝකය යටතේ වැඩ කිරීම ඉදිකිරීම් කටයුතු දිවා සහ රාත්‍රී කාලයේ සිදු කළ හැකිය. ආරක්ෂක හේතු මත මාර්ග සංවර්ධන අධිකාරියේ සහ ප්‍රදේශයේ පොලිස් ස්ථානයේ එකඟතාව අනුව සවස 6න් පසුවත් මෙම ව්‍යාපෘති භූමියට අදාළ ඉදිකිරීම් කටයුතු සිදු කළ හැකිය.</p>	<p>ඉදිකිරීම් අදියර</p>	<ul style="list-style-type: none"> • කොන්ත්‍රාත්කරු • මාර්ග සංවර්ධන අධිකාරිය

<p>xiii. පොදු සේවා පහසුකම් වෙත සිදුවන බලපෑම</p> <p>ඉදිකිරීම් කටයුතු හේතුවෙන් හානියට පත්විය හැකි දුරකථන සන්නිවේදන, විදුලි සහ ජල සැපයුම් පද්ධති ඉදිකිරීම් කටයුතු ආරම්භයට පුරුමව වෙනත් ස්ථානයක ස්ථාපිත කළ යුතුය.</p>	<p>ඉදිකිරීම් අදියර</p>	<p>• කොන්ත්‍රාත්කරු</p>
<p>xiv. සේවක වර්ගයා ධර්ම පද්ධතිය</p> <p>කොන්ත්‍රාත්කරු විසින් යෝග්‍ය සේවක වර්ගයා ධර්ම පද්ධතියක් ස්ථාපිත කිරීම මගින් වැඩබිම් සේවකයින් සහ ආසන්න ප්‍රජාව අතර ගැටුම් ඇතිවීම වැළැක්විය යුතුය.</p> <p>ස්භානය වැනි පොදු පහසුකම් භාවිත කරනු ලබන අවස්ථාවලදී ගම්වාසීන් හා වැඩබිම් ශ්‍රමිකයින් අතර ගැටුම් ඇති වීම වැළැක්වීමට කටයුතු කළ යුතු ය.</p>	<p>ඉදිකිරීම් අදියර</p>	<p>• කොන්ත්‍රාත්කරු</p>

10.7.3 වැඩබිම් සඳහා වන අධීක්ෂණ අවශ්‍යතා

පහත දැක්වෙන අධීක්ෂණ සැලැස්ම ඉදිකිරීම් අදියරයේදී මෙම වැඩබිමට විශේෂිත වූ අධීක්ෂණ සැලැස්මකි. මීට අමතරව, කොන්ත්‍රාත්කරුවන්ගේ ESMP සඳහා ඇති අනුකූලතාව දක්වා ඇති අධීක්ෂණ ක්‍රියා පටිපාටිය ඒ ආකාරයෙන්ම ඉදිකිරීම් කොන්ත්‍රාත්කරු විසින් ක්‍රියාත්මක කළ යුතුය. කොන්ත්‍රාත්කරු විසින් ක්‍රියාත්මක කිරීමට නියමිත ESMP ක්‍රියාපටිපාටිය ලංසු ලේඛනයේ සඳහන් කරනු ඇතැයි අපේක්ෂා කෙරේ. ESMP සඳහා වන පිරිවැය වෙනම ගෙවුම් අයිතමයක් ලෙස දැක්වීමට අවශ්‍ය වේ. තෝරාගත් ඉදිකිරීම් කොන්ත්‍රාත්කරු විසින් පාරිසරික හා සමාජ කළමනාකරණ ක්‍රමවේද පිළිබඳ ප්‍රකාශනය තෝරාගත් ඉදිරිපත් කිරීමට අපේක්ෂා කරන අතර PMU විසින් එය අනුමත කිරීම අවශ්‍ය වේ.

වගුව 05: ඉදිකිරීම් අදියර සඳහා පාරිසරික හා සමාජයීය අධීක්ෂණ යාන්ත්‍රණය

අධීක්ෂණ අවශ්‍යතාව	පරාමිතීන්	අධීක්ෂණය කළ යුතු වාර ගණන
i. මූලික අධීක්ෂණය	ආසන්න නිවාසවල ඉරිතැලීම් පිළිබඳ පූර්ව සමීක්ෂණය	එක්වරක් *
	භූමිය මත සිදුවන කම්පන	එක්වරක් *
	වාතාශ්‍රයේ ගුණාත්මක භාවය: විශේෂිත සාධක	එක්වරක් *
	වැඩබිම් ශබ්ද මිනුම් කිරීම	එක්වරක් *
ii. ඉදිකිරීම් අතරතුර	ආසන්න නිවාසවල ඉරිතැලීම් පිළිබඳ පූර්ව සමීක්ෂණය	ඉදිකිරීම් අතර තුර සැලකිය යුතු වැඩි විමක් සිදුවන්නේ නම් පමණක්**
	භූමිය මත සිදුවන කම්පන	භූ විදුම්, භූ කැණීම් හෝ කම්පන ජනනය වන අනෙකුත් කටයුතු සිදු කරන විට*
	ඉදිකිරීම් ශබ්දය	අධික ශබ්දය නිකුත් වන අවස්ථාවලදී මාසයකට වරක්*

	විශේෂිත අවස්ථාවලදී වාතාශ්‍රයේ ගුණාත්මක භාවය:	මාසයකට වරක්*
iii. රථවාහනවලින් සිදු කරන විමෝචන	භාවිත කරන සියලු යන්ත්‍ර /රථවාහන විමෝචන පාලන සහතිකයක් අවශ්‍ය පරිදි ලබා ගත යුතු අතර එය උපදේශන ආයතනයේ ES නිලධාරී විසින් පරීක්ෂා කළ යුතු ය.	
iv. අධීක්ෂණ නියෝජිතයන්	<p>★ ඉරිතැලීම් සමීක්ෂණ හැර අනෙකුත් සියලුම සංරචකයන් අධීක්ෂණය කිරීම සඳහා මධ්‍යම පාරිසරික අධිකාරියේ ලියාපදිංචි කර ඇති තරඟකාරී ස්වාධීන අධීක්ෂණ ආයතනයක්</p> <p>★★ ඉරිතැලීම් පිළිබඳ සමීක්ෂණ සිදු කිරීම සඳහා PMU හි ලියාපදිංචි නියෝජිතයන් විසින් සිදු කළ යුතුයි</p>	
v. වාර්තා කිරීමේ අවශ්‍යතා	<p>ඇළ මාර්ගවල ජලයේ ගුණාත්මක භාවය - CEA විසින් 2017 වර්ෂයේ පළ කරන ලද ස්වභාවික ජලයේ ගුණාත්මක භාවය පිළිබඳ සම්මතයන් සමග සන්සන්දනය කිරීම</p> <p>ගොඩනැගිලිවල ඉරිතැලීම් පිළිබඳ මූලික සමීක්ෂණය - වෘත්තීමය වාර්තා</p> <p>භූමියේ කම්පන තත්ත්ව - යන්ත්‍ර සූත්‍ර භාවිතය, ඉදිකිරීම් කටයුතු සහ රථවාහන ධාවනය මගින් භූමිය මත ඇතිවන කම්පන පිළිබඳ CEA විසින් ඉදිරිපත් කර ඇති අතුරු සම්මතයන්</p> <p>පසුබිම් ශබ්ද මිනුම් කිරීම - 1996 මැයි 23 දිනැති අංක 924.1 දරණ අතිවිශේෂ ගැසට් පත්‍රය - CEA</p> <p>වායු ගුණාත්මකභාවය පිළිබඳ කරුණු - ජාතික වායු ගුණාත්මකභාවය පිළිබඳ සම්මතයන් දැක්වෙන 2008 අගෝස්තු 15 දිනැති අංක 1562/22 දරණ අතිවිශේෂ ගැසට් පත්‍රය- ශ්‍රී ලංකා මධ්‍යම පරිසර අධිකාරිය</p>	

11. මහජනතාව හා පාර්ශවකරුවන් දැනුවත් කිරීම - දැනට පවත්වා ඇති සහ පැවැත්වීමට නියමිත මහජන දැනුවත් කිරීමේ වැඩසටහන්

11.1 මහජන දැනුවත් කිරීම

ස්ථානීය පරීක්ෂාවේදී හඳුනාගත් ස්ථානයට ආසන්න පදිංචිකරුවන් දැනුවත් කරන ලදී. ඔවුන් තම නිවාස ඇහැලියගොඩ වත්තට (පෞද්ගලික) අයත් ඉඩම්වල ඉදි කර ඇත. කේ.එච්. සුනිල් මහතා ප්‍රකාශ කළ පරිදි ඔහු මෙම ව්‍යාපෘතිය සහ ඊට මුදල් ලැබෙන ආකාරය පිළිබඳව දැනුවත්ව ඇත. පදිංචිකරුවන් විසින් මෙම ව්‍යාපෘතිය සඳහා සහ ව්‍යාපෘතිය ක්‍රියාත්මක කිරීමට පූර්ණ සහයෝගය ලබා දීමට ඔවුන්ගේ කැමැත්ත ප්‍රකාශ කරන ලදී.

11.2 පාර්ශවකරුවන්/ ආයතන දැනුවත් කිරීම

මෙම ව්‍යාපෘතිය ක්‍රියාත්මක කරනු ලබන්නේ RDA රක්ෂිත ප්‍රදේශයක වන බැවින්, මේ සඳහා එකඟතාව ලබා ගැනීම අනිවාර්ය වේ. ඒ අනුව මෙම ව්‍යාපෘතිය පිළිබඳව RDA දැනුවත් කරන ලද අතර ඔවුන්ගේ විරුද්ධත්වයක් නොමැති බවත් මෙම ස්ථානයේ අවදානම් අවම කිරීම අත්‍යවශ්‍ය බවත් සඳහන් කරන ලදී. මෙම ව්‍යාපෘතිය ඉදිකිරීමෙන් පසු RDA වෙත විධිමත්ව භාර දිය යුතු

බවත් ඔවුන් විසින් නඩත්තු කටයුතු සිදු කරන බවත් ප්‍රකාශ කරන ලදී. ඉදිකිරීම් අදියරයේදී කොන්ත්‍රාත්කරු විසින් පෞද්ගලික ආරක්‍ෂක උපකරණ භාවිත කිරීම අනිවාර්ය වේ. සෑම විටම කොන්ත්‍රාත්කරු විසින් රථවාහන, පදිකයින්, රථවාහන ආරක්‍ෂණ ක්‍රමවේද සඳහා පහසු හා ආරක්‍ෂිත මාර්ග පහසුකම් සැපයිය යුතු අතර රාත්‍රී කාලයේදී බාධක, සංඥා කරුවන් සහ විදුලි ආලෝක සහ ඉලුම්නස් යනාදිය සැපයිය යුතු ය. ඉදිකිරීම් අපද්‍රව්‍ය/ කැණීම් සුන්බුන් යනාදිය පොදු මහජනතාව/ මගීන් සඳහා අපහසුතා ඇති නොවන ආකාරයට බැහැර කළ යුතුය.

12. ශ්‍රී ලංකා ජාතික සෞඛ්‍ය අධිකාරිය විසින් නිකුත් කරන ලද කොවිඩ් - 19 වෛරසය වැළැක්වීමේ පියවර

COVID-19, කොරෝනා වයිරස් ආසාදනය ලොව මුළුමනින්ම තුරන් කර නැත. එබැවින් මෙම වෛරසය ව්‍යාප්තවීම වැළැක්වීමට/ පාලනය කිරීමට සහ යම් වෛරස ආසාදන තත්ත්වයක් හඳුනා ගැනීමේදී කලබලයට පත්වීම වැළැක්වීමට සියලුම කොන්ත්‍රාත්කරුවන් විසින් කොවිඩ් - 19 පූර්ව සූදානම් වීමේ සැලැස්මක් සකස් කළ යුතු අතර 2020 අප්‍රේල් මස 29 වන දින CIDA විසින් නිකුත් කරන ලද "ශ්‍රී ලංකාවේ කොවිඩ් - 19 වසංගත කාලය තුළ ඉදිකිරීම් වැඩබිම් අනුගමනය කළ යුතු සෞඛ්‍ය හා ආරක්‍ෂණ මාර්ගෝපදේශ" අනුව එම සැලැස්ම ක්‍රියාත්මක ව්‍යාපෘති වැඩබිම් තුළ ක්‍රියාත්මක කළ යුතු ය.

13. නිෂ්කාශන, විරුද්ධත්වයක් නොමැති බව, එකඟතාව සහ ව්‍යාපෘතිය ක්‍රියාත්මක කිරීම සඳහා අවශ්‍ය ආයතනයන්හි අනුමැතිය ලබා ගැනීම

වගුව 06: නිෂ්කාශන, විරුද්ධත්වයක් නොමැති බව එකඟතාව සහ අනුමැතිය

අවශ්‍යතාව/ අනුමත කිරීම/ ආයතනය	ව්‍යාපෘතියට අදාළත්වය
13.1 ව්‍යාපෘතිය ක්‍රියාත්මක කිරීම	
දිස්ත්‍රික් ලේකම්ගේ අනුමැතිය	ව්‍යාපෘති යෝජනාව ප්‍රධාන අමාත්‍යවරයා සහ දිස්ත්‍රික්කයේ අනෙකුත් පාර්ශවකරුවන් සහභාගී වන දිස්ත්‍රික් සංවර්ධන සම්බන්ධීකරණ කමිටුවට ඉදිරිපත් කර අනුමැතිය ලබා ගත යුතු ය. මෙම කමිටුවේදී PMU හි නිලධාරියෙකු විසින් ව්‍යාපෘතිය පිළිබඳව සහ ව්‍යාපෘතිය ක්‍රියාත්මක කරනු ලබන ආකාරය පිළිබඳවත් එහිදී ඇතිවන පාරිසරක හා සමාජීය ගැටලු ඇතුළු කරුණු පිළිබඳවත් සාකච්ඡා කරනු ලැබේ. මෙහිදී වැඩි අවධානයක් යොමු වන ගැටළු පිළිබඳව ESMP හිදී පැහැදිලි කරනු ලැබේ. මෙම කමිටුවේදී ගනු ලබන තීරණ සහ නිර්දේශ පිළිබඳව ESMP හිදී සලකා බලනු ලැබේ.
සැලසුම් කමිටුවේ අනුමැතිය	ඇඟලියගොඩ ප්‍රාදේශීය සභාවේ සැලසුම් කමිටුවේ අනුමැතිය ලබා ගැනීම
13.2 ව්‍යාපෘතියට අදාළ රජයේ/ඉඩම් හිමියන්ගේ අනුමැතිය	
මධ්‍යම පරිසර අධිකාරිය	1951 අංක 25 දරණ පාංශු සංරක්‍ෂණ පනත මගින් රත්නපුර දිස්ත්‍රික්කය සංවේදී කලාපයක් ලෙස නම් කර ඇති බැවින්

	දිස්ත්‍රික් මධ්‍යම පරිසර අධිකාරියේ එකඟතාව ලබා ගත යුතු ය.
වන සංරක්ෂණ දෙපාර්තමේන්තුව/ වනජීවී සංරක්ෂණ දෙපාර්තමේන්තුව	රක්ෂිත වනාන්තර හෝ වනජීවී වාසස්ථාන නොපවතින බැවින් වන සංරක්ෂණ දෙපාර්තමේන්තුවේ සහ වනජීවී සංරක්ෂණ දෙපාර්තමේන්තුවේ අනුමැතිය ලබා ගැනීම අවශ්‍ය නොවේ.
භූ විද්‍යා හා පතල් කැනීම් කාර්යාංශය	පාෂාණ, ඛනිජ වැනි ඉදිකිරීම් ද්‍රව්‍ය ලබා ගැනීමට, ප්‍රවාහනයට සහ ඉවත් කිරීමට අනුමැතිය ලබා ගැනීම (අවශ්‍ය නම් පමණක්)
ඇඟලියගොඩ ප්‍රාදේශීය සභාව	අපද්‍රව්‍ය සහ කොළරොඩු බැහැර කිරීම සඳහා ඇඟලියගොඩ ප්‍රාදේශීය සභාවෙන් අනුමැතිය ලබා ගැනීම
ලංකා විදුලිබල මණ්ඩලය	අවශ්‍ය කටයුතු සඳහා විදුලි බල සැපයුම ලබා ගැනීමට ලංකා විදුලි බල මණ්ඩලයේ ප්‍රාදේශීය කාර්යාලයෙන් අනුමැතිය ලබා ගැනීම
13.3 ඉඩම් හිමිකාරිත්වයෙන් කැමැත්ත / විරුද්ධත්වයක් නොමැති බව / නීත්‍යානුකූල ගිවිසුම	
ඉඩම් හිමිකරු (රබර් ඉඩම් හිමිකරු)	ව්‍යුහයන් ඉවත් කිරීමට, ඉඩමට ප්‍රවේශ වීමට, ඉදිකිරීම් කටයුතු ක්‍රියාත්මක කිරීමට සහ දිගුකාලීන නඩත්තු කටයුතුවල නිරත වීමට කිසිදු විරෝධයක් නොදක්වන බවට ඉඩම් හිමියා සහ ව්‍යාපෘති ක්‍රියාත්මක කිරීමේ අධිකාරිය අතර නීත්‍යානුකූලව ගිවිසුමක් අත්සන් කෙරේ.

අනුමැතිය ලබා ගැනීම සඳහා යෝජිත (තාවකාලික) කාල රාමුව අංක 07 වගුවේ දක්වා ඇත.

වගුව 07: අනුමැතිය ලබා ගැනීම සඳහා යෝජිත (තාවකාලික) කාල රාමුව

අනුමැතිය ලබා ගැනීම	මාසය 01				මාසය 02			
	සතිය 01	සතිය 02	සතිය 01	සතිය 02	සතිය 01	සතිය 02	සතිය 01	සතිය 02
ව්‍යාපෘතිය ක්‍රියාත්මක කිරීම දිස්ත්‍රික් ලේකම්ගේ අනුමැතිය ලබා ගැනීම ව්‍යාපෘති විස්තර භාරදීම ව්‍යාපෘතිය පිළිබඳ සාකච්ඡා කිරීම ගැටලු නිරාකරණය කර ගැනීම අනුමැතිය	—	—	—	—	—	—	—	—
සැලසුම් කමිටුවේ අනුමැතිය ව්‍යාපෘති විස්තර භාරදීම ව්‍යාපෘතිය පිළිබඳ සාකච්ඡා කිරීම ගැටලු නිරාකරණය කර ගැනීම අනුමැතිය		—	—	—	—	—	—	—
මාර්ග සංවර්ධන අධිකාරියේ අනුමැතිය ලබා ගැනීම ව්‍යාපෘති විස්තර භාරදීම ගැටලු නිරාකරණය කර ගැනීම අනුමැතිය		—	—	—	—	—	—	—
අනෙකුත් අනුමැතීන් ලබා ගැනීම GSMB	—	—	—	—	—	—	—	—
ඉඩම් හිමිකරුවන්ගේ එකඟතාවය/විරුද්ධත්වයක් නොමැති බව	—	—	—	—	—	—	—	—

14. මෙම ව්‍යාපෘතිය සම්බන්ධ අභියාචනා සලකා බැලීමේ යාන්ත්‍රණය

ව්‍යාපෘති ක්‍රියාකාරකම් හේතුවෙන් බලපෑමට ලක්වන පාර්ශවයන්ගේ අභියාචනා සලකා බැලීම සඳහා යාන්ත්‍රණයක් සැකසීම PMU හි වගකීමකි; ආසන්න නිවාසවල පදිංචිකරුවන්, කාර්ය මණ්ඩලය, ඇහැලියගොඩ - දෙහිඕවිට මාර්ගය භාවිත කරන්නන් (අභියාචනා සඳහා සහන සැලසීමේ යාන්ත්‍රණයක් ස්ථාපිත කිරීම සඳහා පාරිසරික හා සමාජයීය කළමනාකරණ වැඩසටහන් රාමුව යටතේ නිර්දේශිත ක්‍රමවේදය පරිශීලනය කරන්න).

15. ව්‍යාපෘති තොරතුරු නිකුත් කිරීම

පහත දැක්වෙන ආයතන සහ සංවිධාන වෙත අවම වශයෙන් පහත වගුවෙහි දක්වා ඇති පරිදි ව්‍යාපෘතිය පිළිබඳ තොරතුරු නිකුත් කිරීම PMU හි වගකීම වේ.

වගුව 08: යෝජිත තොරතුරු බෙදා හැරීමේ යාන්ත්‍රණය

තොරතුරු	යෝජිත නියෝජිතයන්	තොරතුරු බෙදා හැරීමේ යාන්ත්‍රණය
i. ව්‍යාපෘති සැලැස්ම (ස්ථානීය විස්තර, පිරසැලසුම ක්‍රියාත්මක කිරීමේ ක්‍රමවේද)	දිස්ත්‍රික් ලේකම්, ප්‍රාදේශීය ලේකම්, මාර්ග සංවර්ධන අධිකාරිය, අනෙකුත් දිස්ත්‍රික් මට්ටමේ නියෝජිතයන්, NBRO දිස්ත්‍රික් කාර්යාලය, AIIB	රැස්වීම්, දිස්ත්‍රික් සම්බන්ධීකරණ කමිටුව, ගිවිසුම් සඳහා අවශ්‍ය වාර්තා ලබා දීම, අනුමැතිය සහ එකඟතාව ලබා ගැනීම
ii. පාරිසරික හා සමාජයීය කළමනාකරණ සැලැස්ම	දිස්ත්‍රික් CEA, AIIB	රැස්වීම්, දිස්ත්‍රික් සම්බන්ධීකරණ කමිටුව, ගිවිසුම් සඳහා අවශ්‍ය වාර්තා ලබා දීම, අනුමැතිය සහ එකඟතාව ලබා ගැනීම
iii. අධීක්ෂණ වාර්තා (මූලික හා ඉදිකිරීම් අතරතුර)	AIIB සහ අවශ්‍යතාව පරිදි අදාළ පාර්ශව	ප්‍රගති සමාලෝචන රැස්වීම්, විශේෂ රැස්වීම්, අවශ්‍ය වාර්තා ලබා දීම
iv. පාරිසරික අනුකූලතාව සහ ග්‍රම්කයින්ගේ සෞඛ්‍ය හා ආරක්ෂාව සඳහා ස්ථානීය පරීක්ෂාව	දිස්ත්‍රික් CEA, ප්‍රාදේශීය ලේකම්, පොලිසිය, ග්‍රාම නිලධාරී, NBRO දිස්ත්‍රික් කාර්යාලය, AIIB සහ අදාළ වෙනත් පාර්ශව	ලිඛිත හා වාචික සන්නිවේදන, අදාළ වාර්තා ලබා දීම
v. පාරිසරික සහ සෞඛ්‍ය කරුණු සම්බන්ධව ගනු ලැබූ තීරණ සහ ප්‍රගති සමාලෝචන රැස්වීම්	දිස්ත්‍රික් CEA, ප්‍රාදේශීය ලේකම්, පොලිසිය, ග්‍රාම නිලධාරී, NBRO දිස්ත්‍රික් කාර්යාලය, ^p AIIB සහ අදාළ වෙනත් පාර්ශව	රැස්වීම්, ගිවිසුම් සඳහා අවශ්‍ය වාර්තා ලබා දීම
vi. අභියාචනා සලකා බැලීමේ යාන්ත්‍රණය	අදාළ පාර්ශව, AIIB	රැස්වීම්, ලිඛිත හා වාචික සන්නිවේදන,

16. ඇමුණුම 1: හඳුනාගත් ස්ථානයේ ස්වභාවය සහ උපදේශනය දැක්වෙන ඡායාරූප



ආසන්න පදිංචිකරුවන් දැනුවත් කිරීම



අවදානම් අවම කිරීමට යෝජනා ප්‍රදේශය